

(PL) Kontroler GSM 4G do sterowania bramą, z wejściem USB
(EN) 4G GSM controller with USB input for automatic gate control
(DE) 4G GSM-Controller mit USB-Eingang zur automatischen Gate-Steuerung

(PL) WSKAZÓWKI DOTYCZĄCE BEZPIECZNEGO UŻYTKOWANIA!

Przed rozpoczęciem korzystania z urządzenia, należy zapoznać się z niniejszą instrukcją obsługi oraz zachować ją na przyszłość. Dokonanie samodzielnych napraw i modyfikacji skutkuje utratą gwarancji. Producent nie odpowiada za uszkodzenia mogące wynikać z nieprawidłowego montażu czy eksploatacji urządzenia. Instalacji powinien dokonywać elektryk lub osoba doświadczona. Z uwagi na fakt, że dane techniczne podlegają ciągłym modyfikacjom, Producent zastrzega sobie prawo do dokonywania zmian dotyczących charakterystyki wyrobu oraz wprowadzania innych rozwiązań konstrukcyjnych nie pogarszających parametrów i walorów użytkowych produktu. Dodatkowe informacje na temat produktów marki ORNO dostępne są na: www.orno.pl. Orno-Logistic Sp. z o.o. nie ponosi odpowiedzialności za skutki wynikające z nieprzestrzegania zaleceń niniejszej instrukcji. Firma Orno-Logistic Sp. z o.o. zastrzega sobie prawo do wprowadzania zmian w instrukcji - aktualna wersja do pobrania ze strony support.orno.pl. Wszelkie prawa do tłumaczenia/interpretowania oraz prawa autorskie niniejszej instrukcji są zastrzeżone.

1. Wszelkie czynności wykonuj przy odłączonym zasilaniu.
2. Nie zanurzaj urządzenia w wodzie i innych płynach.
3. Nie obsługuj urządzenia, gdy uszkodzona jest obudowa.
4. Nie otwieraj urządzenia i nie dokonuj samodzielnych napraw.
5. Nie używaj urządzenia niezgodnie z jego przeznaczeniem.
6. Produkt przeznaczony do użytku w ramach maksymalnych wartości obciążenia.
7. Do użytku wewnątrz pomieszczeń.
8. Wyrób zgodny z CE.

(EN) DIRECTIONS FOR SAFTY USE!

Before using the device, read this Service Manual and keep it for future use. Any repair or modification carried out by yourselves results in loss of guarantee. The manufacturer is not responsible for any damage that can result from improper device installation or operation. Installation works can only be carried out by professional electricians or experienced person. In view of the fact that the technical data are subject to continuous modifications, the manufacturer reserves a right to make changes to the product characteristics and to introduce different constructional solutions without deterioration of the product parameters or functional quality. Additional information about ORNO products is available at www.orno.pl. Orno-Logistic Sp. z o.o. holds no responsibility for the results of non-compliance with the provisions of the present Manual. Orno Logistic Sp. z o.o. reserves the right to make changes to the Manual - the latest version of the Manual can be downloaded from support.orno.pl. Any translation/interpretation rights and copyright in relation to this Manual are reserved.

1. Disconnect the power supply before any activities on the product.
2. Do not immerse the device in water or other fluids.
3. Do not operate the device when its housing is damaged.
4. Do not open the device and do not repair it by yourselves.
5. Do not use the device against its intended use.
6. The device is designed to operate with its maximum load ranges.
7. The product is suitable for indoor installation.
8. Product compliant with CE standards.

(DE) ANWEISUNGEN ZUR SICHEREN VERWENDUNG!

Machen Sie sich mit dem Inhalt der Bedienungsanleitung vertraut, bevor sie mit der Nutzung der Anlage beginnen. Die Durchführung eigenmächtiger Reparaturen und Modifikationen hat den Verlust der Garantie zur Folge. Der Hersteller haftet für Beschädigungen nicht, die sich aus der nicht fachgerechten Montage oder Einsatz der Anlage ergeben. Da technische Daten ständigen Modifikationen unterliegen, behält sich der Hersteller das Recht vor, Änderungen bezüglich Erzeugnischarakteristik und anderer Konstruktionsänderungen vorzunehmen, die Parameter und Nutzwerte des Produkts nicht beeinträchtigen. Für weitere Informationen zu ORNO-Produkten besuchen Sie bitte die Website: www.orno.pl. Orno-Logistic Sp. z o.o. haftet nicht für die Folgen der Nichtbeachtung der Anweisungen in dieser Bedienungsanleitung. Firma Orno-Logistic Sp. z o.o. behält sich das Recht vor, Änderungen in der Bedienungsanleitung vorzunehmen - aktuelle Version zum Herunterladen unter support.orno.pl. Alle Rechte an Übersetzung/Dolmetschen und Urheberrechten an dieser Bedienungsanleitung sind vorbehalten.

1. Alle Arbeiten dürfen nur bei abgeschalteter Stromversorgung durchgeführt werden.
2. Tauchen Sie das Gerät nicht ins Wasser oder in andere Flüssigkeiten.
3. Nutzen Sie das Gerät nicht, wenn ihre Gehäuse beschädigt ist.
4. Öffnen Sie die Einrichtung nicht und führen Sie keine selbstständigen Reparaturen aus.
5. Verwenden Sie das Gerät nicht unsachgemäß.
6. Das Produkt ist für Anwendung im Rahmen der maximalen Belastungswerte geeignet.
7. Das Produkt ist für den Einsatz im Innenbereich bestimmt.
8. CE-konformes Gerät.

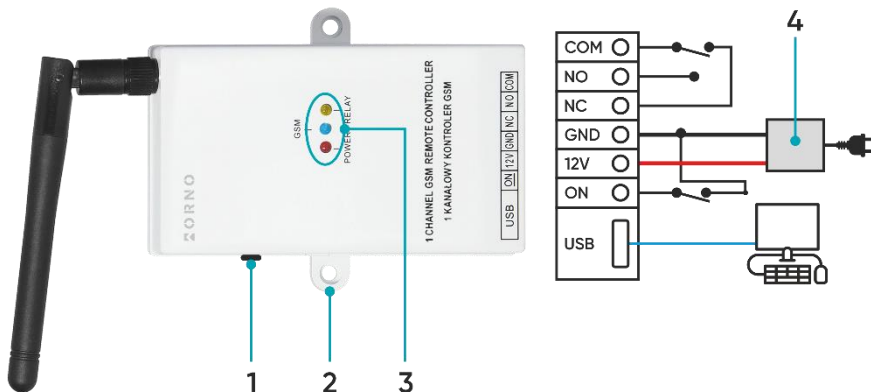
Każde gospodarstwo jest użytkownikiem sprzętu elektrycznego i elektronicznego, a co za tym idzie potencjalnym wytwórcą niebezpiecznego dla ludzi i środowiska odpadu, z tytułu obecności w sprzęcie niebezpiecznych substancji, mieszanin oraz części składowych. Z drugiej strony zużyty sprzęt to cenny materiał, z którego możemy odzyskać surowce takie jak miedź, cyna, szkło, żaluzja i inne. Symbol przekreślonego kosza na śmieci umieszczony na sprzęcie, opakowaniu lub dokumentach do niego dołączonych wskazuje na konieczność selektywnego zbierania zużytego sprzętu elektrycznego i elektronicznego. Wyróbów tak oznaczonych, pod karą grzywny, nie można wyrzucić do zwykłych śmieci razem z innymi odpadami. Oznakowanie oznacza jednocześnie, że sprzęt został wprowadzony do obrotu po dniu 13 sierpnia 2005r. Obowiązkiem użytkownika jest przekazanie zużytego sprzętu do wyznaczonego punktu zbiórki w celu właściwego jego przetworzenia. Zużyty sprzęt może zostać również oddany do sprzedawcy, w przypadku zakupu nowego wyrobu w ilości nie większej niż nowy kupowany sprzęt tego samego rodzaju. Informacje o dostępnym systemie zbierania zużytego sprzętu elektrycznego można znaleźć w punkcie informacyjnym sklepu oraz w urzędzie miasta/gminy. Odpowiednie postępowanie ze zużyтым sprzętem zapobiega negatywnym konsekwencjom dla środowiska naturalnego i ludzkiego zdrowia!

Each household is a user of electrical and electronic equipment, and hence a potential producer of hazardous waste for humans and the environment, due to the presence of hazardous substances, mixtures and components in the equipment. On the other hand, used equipment is valuable material from which we can recover raw materials such as copper, tin, glass, iron and others. The WEEE sign placed on the equipment, packaging or documents attached to it indicates the need for selective collection of waste electrical and electronic equipment. Products so marked, under penalty of fine, cannot be thrown into ordinary garbage along with other waste. The marking means at the same time that the equipment was placed on the market after August 13, 2005. It is the responsibility of the user to hand the used equipment to a designated collection point for proper processing. Used equipment can also be handed over to the seller, if one buys a new product in an amount not greater than the new purchased equipment of the same type. Information on the available collection system of waste electrical equipment can be found in the information desk of the store and in the municipal office or district office. Proper handling of used equipment prevents negative consequences for the environment and human health!

Jeder Haushalt ist ein Nutzer von elektrischen und elektronischen Geräten und dadurch auch ein potenzieller Produzent von für Menschen und Umwelt gefährlichen Abfällen aufgrund der sich darin befindenden gefährlichen Stoffe, Mischungen und Bestandteile. Andererseits sind die gebrauchten Geräte auch ein wertvoller Stoff, aus denen wir Rohstoffe wie: Kupfer, Zinn, Glas, Eisen und andere wieder verwerten können. Das Zeichen einer durchgestrichenen Mülltonne auf dem Gerät, der Verpackung oder in den Dokumenten, die dem Gerät beigelegt sind, weist darauf hin, dass die elektronischen und elektrischen Altgeräte getrennt gesammelt werden müssen. Die so gekennzeichneten Produkte dürfen nicht im normalen Hausmüll mitsamt anderen Abfällen entsorgt werden, unter Androhung einer Geldbuße. Das Zeichen bedeutet auch, dass das Gerät nach dem 13. August 2005 in den Verkehr gebracht wurde. Der Nutzer ist verpflichtet, das Altgerät an die angewiesene Rücknahmestelle zu übermitteln, damit es richtig wieder verwertet wird. Beim Kauf von neuen Geräten kann man die Altgeräte in gleicher Menge und Art beim Verkäufer zurückgeben. Die Informationen über das System der Sammlung der elektrischen Altgeräte kann man sich bei einem Auskunftspunkt des Ladens sowie bei der Stadt-/Gemeindevverwaltung einholen. Der richtige Umgang mit den Altgeräten verhindert negative Konsequenzen für die Umwelt und die Gesundheit!



SKRÓCONA INSTRUKCJA OBSŁUGI/ QUICK GUIDE/ KURZANLEITUNG



1. Przycisk reset/ reset button/ Reset-Taste
2. Uchwyty mocujące/ fixing handles/ Montagewinkel
3. Diody sygnalizujące/ indication LEDs/ LED-Anzeigen
4. Zasilacz/ power supply/ Stromversorgung

DANE TECHNICZNE/ TECHNICAL DATA/ TECHNISCHE DATEN

Typ	Type	Typ	kontroler GSM/ GSM controller/ Controller GSM
Napięcie zasilania kontrolera	Contoller supply voltage	Versorgungsspannung des Contollers	12VDC
Maks. obciążenie	Max. load	Max. Belastung	10A/230V AC
Kolor	Color	Farbe	biały/ white/ weiß
Stopień ochrony	Ingress protection	Schutzklasse	IP20
Wymiary odbiornika	Receiver dimensions	Abmessungen des Empfängers	76x140x27mm
Inne cechy	Other features	Sonstige Merkmale	programowanie za pomocą PC/ programming via PC/ Programmierung über Computer

(PL) Kontroler GSM 4G do sterowania bramą

Urządzenie w prosty sposób pozwala na zdalną kontrolę wejścia, otwierania drzwi, bram wjazdowych, furtek, szlabanów lub innych urządzeń. Obsługa za pomocą wiadomości SMS lub połączenia telefonicznego. Czteropasmowy moduł GSM. Dzięki wejściu USB urządzenie można również konfigurować za pomocą PC (darmowa aplikacja dla systemu Windows). Wyjście przekaźnikowe: 10A.

- obsługa do 1000 autoryzowanych użytkowników,
- dodawanie użytkowników poprzez połączenie telefoniczne, SMS lub aplikację komputerową,
- sterowanie automatycznymi bramami i szlabanami za pomocą SMS lub połączenia GSM (opłaty naliczane wg stawek operatora),
- możliwość wyboru trybu sterowania, w zależności od rodzaju bramy,
- możliwość sterowania różnymi bramami,
- programowanie i sprawdzanie statusu poprzez SMS,
- wysyłanie powiadomień o otwarciu lub zamknięciu,
- konfiguracja uprawnień użytkowników,
- sterowanie może odbywać się tylko z autoryzowanych numerów telefonów skonfigurowanych w urządzeniu lub z dowolnego numeru telefonu bez ograniczeń (w zależności od ustawień),
- regularne, automatyczne testy kontrolera.

MONTAŻ

1. Włóż kartę SIM z tyłu urządzenia.
2. Przymocuj urządzenie w wybrane miejsce korzystając z uchwytów mocujących.
3. Podłącz zasilanie.
4. Po zainstalowaniu karty SIM w urządzeniu i podłączeniu zasilania, czerwona dioda zaświeci światłem ciągłym, a niebieska dioda będzie migać regularnie co 3 sekundy. Oznacza to, że system jest gotowy do programowania.
5. Przytrzymaj przycisk resetowania przez 3 sekundy, a niebieska dioda na sterowniku zaświeci się. Zwolnij przycisk.
6. Zadzwoni na numer karty SIM włożonej do kontrolera w ciągu 40 sekund.
7. Niebieska dioda zacznie szybko migać. Oznacza to, że numer administratora został zapisany.

SKRÓCONA INSTRUKCJA OBSŁUGI

Pierwszym krokiem jest dodanie numeru Administratora. By to zrobić, podłącz zasilanie, naciśnij i przytrzymaj ok. 3 sec. przycisk RESET. Gdy dioda GSM stale świeci zadzwoni na nr Karty Sim w sterowniku z telefonu, który ma zostać Administratorem.

Funkcja	Komenda SMS	Informacja zwrotna
Zmiana hasła z 1234 na 1212	1234CP1212	CP:1212
Ręczne dodanie numeru 111222333	1212AD111222333#	SET OK.
Ręczne usunięcie numeru 111222333	1212DD111222333#	DELETED.
Włączenie dodawania numerów poprzez połączenie głosowe	1212ADD ON	ALLOW TO ADD USER NUMBER
Wyłączenie dodawania numerów poprzez połączenie głosowe	1212ADD OFF	DISABLE ADDING USER NUMBER
Wykasowanie wszystkich numerów	1212FD	FD OK
Dodanie numeru 222333444 z limitem 12	1212LIMIT222333444*012#	SET OK.
Włączenie informacji zwrotnej dla Administratora	1212SMS1#	SET OK.
Wyłączenie informacji zwrotnej dla Administratora	1212SMS0#	SET OK.
Dostęp dla wszystkich numerów	1212ATH0#	ANY CALLER ID
Dostęp dla zastrzeżonej listy numerów	1212ATH1#	AUTHORIZATION CALLER ID
Kontrola statusu sterownika	CHK	RELAY1:OFF RELAY2:OFF MODE:A PASSWORD:1212 FREE MEMORY:1022 AUTHORIZATION CALLER ID SIGNAL STRENGTH:21V
Wysterowanie wyjścia (można również zadzwonić)	ON1	OUT1 ON
Aktywacja trybu A: tryb monostabilny - ustawienie czasu otwarcia 5 sek., bez informacji zwrotnej	1212MA5#0	SET MODE OK.
Aktywacja trybu A: tryb monostabilny - ustawienie czasu otwarcia 5 sek., z informacją zwrotną	1212MA5#1	SET MODE OK.
Aktywacja trybu B: tryb bistabilny z informacją zwrotną	1212MB1#	SET MODE OK.
Aktywacja trybu B: tryb bistabilny bez informacji zwrotnej	1212MB0#	SET MODE OK.
Wysterowanie wyjścia	ON1	OUT1 ON
Wysterowanie wyjścia	OFF1	OUT1 OFF

PEŁNA INSTRUKCJA OBSŁUGI

Funkcja	Komenda SMS	Informacja zwrotna
1. Ustawienie numeru administratora		
1.1 Ustawienie numeru administratora poprzez połączenie głosowe	- podłącz zasilanie, naciśnij i przytrzymaj ok. 3 sec. przycisk RESET - gdy niebieska dioda (GSM) będzie stale świecić zadzwoni na numer Karty Sim w sterowniku z telefonu Administratora - otrzymasz odpowiedź zwrotną, co będzie oznaczało poprawne ustawienie numeru Administratora - aby ponownie zmienić numer Administratora postępuj wg powyższych wskazówek	SAVE ADMIN OK
1.2 Ustawienie numeru administratora poprzez wiadomość tekstową SMS	Zakładając, że numer Administratora to 666 555 444 - wyślij SMS o treści: 1234ADMIN666555444# - otrzymasz odpowiedź zwrotną - aby ponownie zmienić numer Administratora postępuj wg powyższych wskazówek	SAVE ADMIN OK
1.3 Zmiana hasła (domyślne ustawienie fabryczne hasła to: 1234)	- aby zmienić hasło ustawione fabrycznie należy wysłać na numer Karty Sim w sterowniku SMS o treści: 1234CP1212 (nowe hasło: 1212) - otrzymasz odpowiedź zwrotną, co będzie oznaczało poprawną zmianę hasła na 1212	CP: 1212
1.4 Dodawanie numerów poprzez połączenie głosowe	- aby dodać nowe numery użytkowników należy wejść w tryb programowania wysyłając SMS o treści: 1234ADD ON - otrzymasz odpowiedź zwrotną - należy zadzwonić na numer Karty SIM w sterowniku z telefonu, którego numer ID ma zostać dodany. System automatycznie odrzuci połączenie - możliwe jest dodanie dowolnej liczby numerów ID użytkowników, aż do opuszczenia trybu programowania (domyślnie 60s)	ALLOW TO ADD USER NUMBER (zezwoł na dodanie numeru użytkownika)

1.5 Wyłączenie dodawania numerów poprzez połączenie głosowe	- aby wyłączyć tryb programowania/dodawania numerów ID użytkowników należy wysłać SMS o treści: 1234ADD OFF - otrzymasz odpowiedź zwrotną, co będzie oznaczało opuszczenie trybu dodawania numerów ID użytkowników	DISABLE ADDING USER NUMBER (wyłączenie dodawania numeru użytkownika)
1.6 Dodawanie numerów poprzez wiadomość tekstową SMS	- możliwe jest dodanie maksymalnie 8 numerów telefonów w jednej komendzie SMS, aby to zrobić należy wysłać SMS o treści: 1234AD11111111#22222222#33333333#44444444#kolejne numery telefonów# (gdzie liczby to kolejne numery telefonów, które chcemy dodać) - otrzymasz odpowiedź zwrotną, co będzie oznaczało prawidłowe dodanie numerów telefonów	SET OK
1.7 Usunięcie numerów poprzez wiadomość tekstową SMS	- możliwe jest usunięcie maksymalnie 8 numerów telefonów w jednej komendzie SMS, aby to zrobić należy wysłać SMS o treści: 1234DD11111111#22222222#33333333#44444444#kolejne numery telefonów# (gdzie liczby to kolejne numery telefonów, które chcemy usunąć) - otrzymasz odpowiedź zwrotną, co będzie oznaczało prawidłowe usunięcie numerów telefonów	DELETED
1.8 Usunięcie wszystkich numerów poprzez wiadomość tekstową SMS	- możliwe jest usunięcie wszystkich numerów telefonów poprzez jedną komendę SMS, aby to zrobić należy wysłać SMS o treści: 1234FD - otrzymasz odpowiedź zwrotną, co będzie oznaczało usunięcie wszystkich numerów z listy	FD OK
2. Ograniczenie dostępu dla dowolnego numeru dzwoniącego (można ustawić maksymalnie 250-krotny dostęp dla danego numeru telefonu)	Administrator posiada możliwość ograniczenia dostępu dla dowolnego numeru dzwoniącego Przykład: 1. Aby ograniczyć dostęp do systemu dla numeru 07847170001 tylko do 14 razy, należy wysłać następującą komendę SMS: 1234LIMIT07847170001*014# - system odsyła wiadomość zwrotną, co będzie oznaczało ustalenie 14-krotnego dostępu dla danego numeru telefonu	SET OK.
3. Włączenie/wyłączenie informacji zwrotnej dla Administratora	- aby włączyć powiadomienia SMS dla Administratora należy wysłać SMS o treści: 1234SMS1# - otrzymasz odpowiedź zwrotną - aby wyłączyć powiadomienia SMS dla Administratora należy wysłać SMS o treści: 1234SMS0# - otrzymasz odpowiedź zwrotną	SET OK.
4. Dostęp dla wszystkich numerów telefonów	- aby włączyć dostęp dla numerów telefonów skonfigurowanych w urządzeniu oraz dla dowolnego numeru telefonu bez ograniczeń należy wysłać przez Administratora SMS o treści: 1234ATH0# - otrzymasz odpowiedź zwrotną	ANY CALLER ID
4.1 Dostęp dla zastrzeżonej listy numerów telefonów	- aby włączyć dostęp dla numerów telefonów skonfigurowanych w urządzeniu należy wysłać przez Administratora SMS o treści: 1234ATH1# - otrzymasz odpowiedź zwrotną	AUTHORIZATION CALLER ID
5. Ustawienie trybu pracy		
5.1 Aktywacja trybu A – programator czasowy	Tryb A jest funkcją fabryczną, umożliwia każdemu uprawnionemu rozmówcyysterować przełącznik na określony czas, w zakresie od 1s do 65 000s (podczas programowania tej funkcji można zdecydować o możliwości otrzymywania powiadomień SMS lub o pominięciu tej możliwości). Ustawienie fabryczne: tryb A z czasem otwarcia przełącznika 1 na 3 sekundy oraz wyłączonymi potwierdzeniami SMS. Przykład: 1. Aby zaprogramować tryb A na czas otwarcia przełącznika 1 na 60 sekund oraz włączyć możliwość potwierdzenia SMS należy wysłać SMS o treści: 1234MA60#1 - system odeśle wiadomość zwrotną 2. Aby zaprogramować tryb A na czas otwarcia przełącznika 1 na 1 sekundę oraz wyłączyć możliwość potwierdzenia SMS należy wysłać SMS o treści: 1234MA1#0 - system odeśle wiadomość zwrotną Uwaga: Po zakończeniu ustawiania trybu pracy można go kontrolować za pomocą darmowego połączenia głosowego GSM lub poprzez wiadomość tekstową SMS: - należy wysłać SMS o treści: ON1 (włącz) lub OFF1 (wyłącz) - system odeśle wiadomość zwrotną	SET MODE OK.
5.2 Aktywacja trybu B – praca bistabilna włącz/wyłącz	Tryb B umożliwia osobie dzwoniącej włączanie i wyłączanie przełącznika 1 za pomocą alternatywnych połączeń telefonicznych (podczas programowania tej funkcji można zdecydować o możliwości otrzymywania powiadomień SMS lub o pominięciu tej możliwości). Przykład: 1. Aby zaprogramować tryb B i włączyć możliwość potwierdzenia SMS należy wysłać SMS o treści: 1234MB1# - system odeśle wiadomość zwrotną (1), a osoba dzwoniąca otrzyma potwierdzenie SMS za każdym razem, gdy przełącznik 1 będzie włączony i wyłączony. 2. Aby zaprogramować tryb B i wyłączyć możliwość potwierdzenia SMS należy wysłać SMS o treści: 1234MB0# - system odeśle wiadomość zwrotną (1) Uwaga: Po zakończeniu ustawiania trybu pracy można go kontrolować za pomocą połączenia głosowego GSM lub poprzez wiadomość tekstową SMS: - należy wysłać SMS o treści: ON1 (włącz) lub OFF1 (wyłącz) - system odeśle wiadomość zwrotną (2)	(1) SET MODE OK. (2) OUT1 ON / OUT1 OFF
6. Aktywacja trybu E – programator czasowy kombinowany	Tryb E umożliwia sterowanie czasem otwarcia przełącznika 1 poprzez krótkie kody SMS. Przykład: 1. Aby skonfigurować wstępnie ustawiony czas 3600 sekund dla przełącznika 1 należy wysłać SMS o treści: 1234ME3600#1 - system odeśle wiadomość zwrotną (1), a następnie, aby aktywować przełącznik 1 na 3600s należy wysłać krótki kod ON1 - system odeśle wiadomość zwrotną (2), co będzie oznaczało otwarcie przełącznika 1 na czas 3600s 2. Aby wyłączyć otwarcie przełącznika 1 w ciągu 3600s należy wysłać SMS o treści: OFF1 - system odeśle wiadomość zwrotną (3), a przełącznik 1 zostanie wyłączony. 3. Aby ustawić przełącznik 1 na stałe włączony i wyłączony należy ustawić czas na 0s. W tym celu należy wysłać SMS o treści: 1234ME0#1 - system odeśle wiadomość zwrotną (1) Aby włączyć przełącznik 1 na stałe należy wysłać krótki kod SMS: ON1 Aby wyłączyć przełącznik 1 na stałe należy wysłać krótki kod SMS: OFF1	(1) SET OK (2) OUT1 ON (3) OUT1 OFF
6.1 Aktywacja trybu F – programator czasowy responsywny	Tryb F umożliwia natychmiastowe aktywowanie przełącznika 1 i wyłączenie go po ustawionym czasie (czas sterowania przełącznikiem można ustawić w zakresie 1-65000 sekund). Przykład: 1. Aby aktywować przełącznik 1 natychmiast i ustawić czas zatraskiwania na 3600s należy wysłać SMS o treści: SC03600 - przełącznik 1 zostaje aktywowany natychmiast po otrzymaniu polecenia SMS, system odsyła wiadomość zwrotną (1) - po upływie ustawionego czasu pracy przełącznik 1 zostaje automatycznie wyłączony, system odsyła wiadomość zwrotną (2)	(1) OUT1 ON (2) OUT 1 OFF
7. Ustawianie niestandardowych powiadomień SMS	System umożliwia wprowadzenie własnych, niestandardowych powiadomień SMS o długości do 20 znaków. Przykład: 1. Aby ustawić niestandardowe powiadomienie dla przełącznika 1, przychodzące podczas otwarcia bramy o treści np. OTWIERANIE BRAMY należy wysłać SMS o treści: 1234RL11:OTWIERANIE BRAMY - system odsyła wiadomość zwrotną (1) 2. Aby ustawić niestandardowe powiadomienie dla przełącznika 1, przychodzące podczas zamknięcia bramy o treści np. ZAMYKANIE BRAMY należy wysłać SMS o treści: 1234RL10:ZAMYKANIE BRAMY - system odsyła wiadomość zwrotną (2)	(1) SMS CONTENT: OTWIERANIE BRAMY (2) SMS CONTENT: ZAMYKANIE BRAMY

8. Kontrola	<p>Aby upewnić się, że urządzenie pracuje prawidłowo Administrator może sprawdzać status urządzenia poprzez otrzymywanie raportów w formie SMS. Przykład: 1. Aby włączyć funkcję raportowania do Administratora w formie SMS po każdym 720 godzinach należy wysłać SMS o treści: TEST720 - system odsyła wiadomość zwrótną Uwaga: Raport dotyczący przekaźnika 2 dotyczy 2 kanałowego sterownika. 2. Aby wyłączyć funkcję raportowania należy wysłać SMS o treści: TESTO - system odsyła wiadomość zwrótną Uwaga: Raport dotyczący przekaźnika 2 dotyczy 2 kanałowego sterownika.</p>	TEST OK, CTRL2-2G VER RELAY 1:OFF RELAY 2:OFF MODE: A PASSWORD: 1234 FREE MEMORY:1000 AUTHORIZED CALLER ID SIGNAL STRENGTH:18
9. Kontrola statusu sterownika	<p>- Administrator w każdym momencie może sprawdzić status systemu wysyłając SMS o treści: CHK - system odsyła wiadomość zwrótną Uwaga: Raport dotyczący przekaźnika 2 dotyczy 2 kanałowego sterownika.</p>	RELAY 1:OFF RELAY 2:OFF MODE: A PASSWORD: 1234 FREE MEMORY:1000 AUTHORIZED CALLER ID SIGNAL STRENGTH: 18
10. Sprawdzanie wersji oprogramowania	<p>- urządzenie aktualizuje się automatycznie. Aby sprawdzić aktualną wersję oprogramowania należy wysłać SMS o treści: TEST - system odsyła wiadomość zwrótną Uwaga: Raport dotyczący przekaźnika 2 dotyczy 2 kanałowego sterownika.</p>	TEST OK, CTRL2-2G VER RELAY 1:OFF RELAY 2:OFF MODE: A PASSWORD: 1234 FREE MEMORY:1000 AUTHORIZED CALLER ID SIGNAL STRENGTH:18
11. Resetowanie urządzenia do ustawień fabrycznych	<p>Aby przywrócić ustawienia fabryczne urządzenia należy nacisnąć i przytrzymać przycisk RESET przez ok. 10 sekund, niebieska dioda LED (GSM) będzie migać powoli, a następnie szybciej. Zwolnij przycisk, reset urządzenia do ustawień fabrycznych przebiegł pomyślnie. - hasło administratora zostało przywrócone do domyślnego hasła 1234 - tryby pracy zostały przywrócone do trybu A Uwaga: Jeżeli niebieska dioda LED (GSM) pozostaje włączona oznacza to, że resetowanie urządzenia nie powiodło się. Należy ponownie nacisnąć przycisk RESET, aby wyjść z trybu przywracania ustawień fabrycznych.</p>	

12. Aplikacja

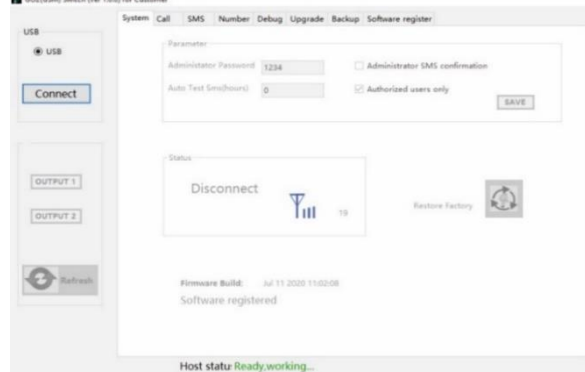
12.1 Pobierz ze strony www.orno.pl aplikację GO2 i zainstaluj na komputerze.

12.2 Uruchom aplikację i podłącz przewodem USB kontroler do komputera.

12.3 Uruchom aplikację.

Strona 1

GO2(SM) Switch (ver 1.0.0) for Customer

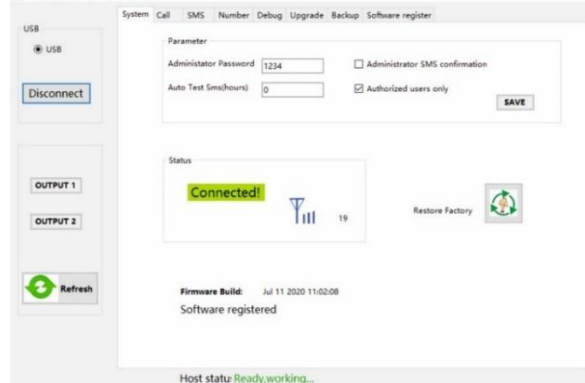


1. Kliknij *Connect*, aby nawiązać połączenie z kontrolerem.

Strona 2

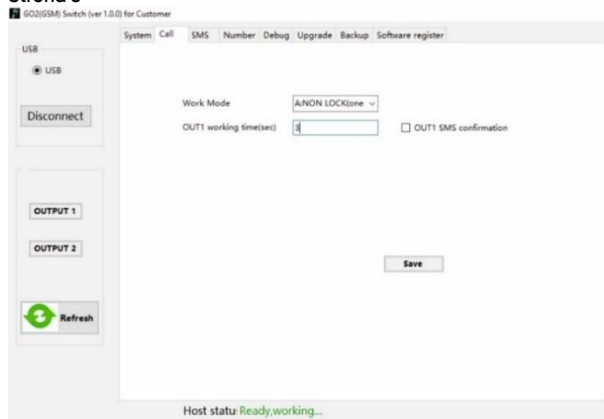
Wyświetlony zostanie status kontrolera jak poniżej.

GO2(SM) Switch (ver 1.0.0) for Customer



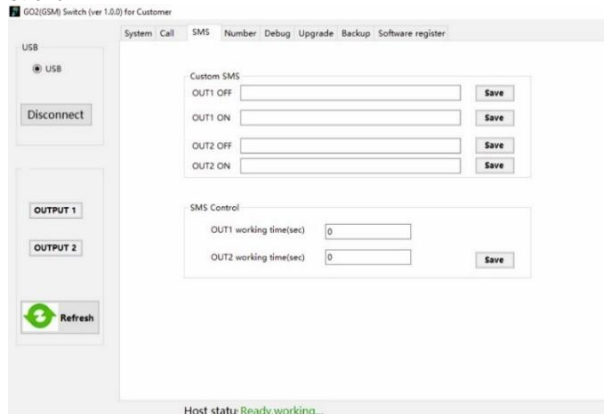
- 1. Connect/Disconnect:** kliknij, aby połączyć lub zakończyć połączenie, wartość siły sygnału sieci (zakres 1-26) można zobaczyć po udanej rejestracji sieci.
- 2. OUTPUT1/OUTPUT2:** aktywacja przekaźnika 1 i przekaźnika 2 (nie dotyczy), wybierz, aby aktywować przekaźnik i odznacz, aby dezaktywować przekaźnik.
- 3. Refresh:** wybierz, aby odświeżyć stronę.
- 4. Parametry:**
 - a. Administration password** (hasło administratora): 4 cyfry (domyślnie 1234)
 - b. Administrator SMS confirmation** (potwierdzenie SMS dla administratora): po dokonaniu wyboru, administrator otrzyma wiadomość zwrótną po każdej operacji.
 - c. Regularly inspect (hour)** (regularna kontrola urządzenia): funkcja ta służy do regularnego sprawdzania czy urządzenie pracuje normalnie. Użytkownik może ustawić, że po określonej godzinie sterownik automatycznie wyśle wiadomość testową na telefon komórkowy użytkownika, aby potwierdzić, że urządzenie pracuje prawidłowo.
 - d. Authorized caller ID** (autoryzowane numery telefonów): kontrola może być wykonywana tylko przez zaprogramowane numery w urządzeniu (domyślnie) lub z dowolnego numeru telefonu bez ograniczeń (odznaczenie).
 - e. Save:** zapisz i wyślij nowe parametry do kontrolera.
 - f. Restore factory** (przywrócenie ustawień fabrycznych): numery, tryb pracy i hasło są przywracane do wartości fabrycznych.
 - g. Firmware Build:** Jun 27 2020 19:31:05 - data ostatniej aktualizacji: 27 czerwca 2020 19:31:05.
 - h. Ready working** (gotowy do pracy): działa prawidłowo (working properly) – status kontrolera.

Strona 3



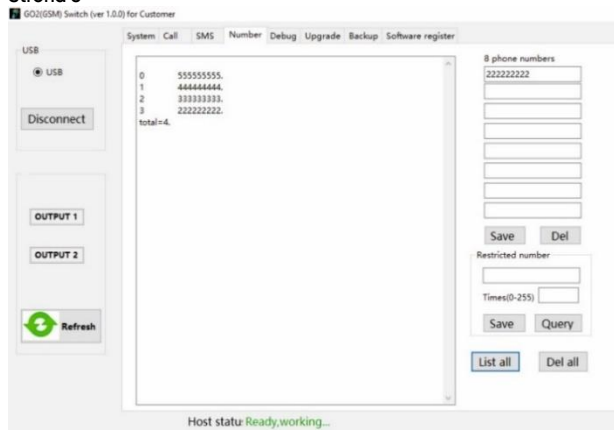
1. **Voice call** (połączenie głosowe): połączenie użytkownika z kontrolerem.
2. **Working mode** (tryb pracy): kontroler posiada cztery różne tryby pracy, możliwe do wyboru tryby sterowania w zależności od typu bramy.
 - a. **TRYB A**: NON LOCK (programator czasowy)
 - b. **TRYB B**: SELF LOCK (praca bistabilna)
 - c. **TRYB C**: NON LOCK (dwa przekaźniki mogą pracować)
 - d. **TRYB D**: INTER LOCK (dwa przekaźniki mogą pracować)**Uwaga:** TRYB C i TRYB D dotyczą 2-kanalowego sterownika GSM!
3. **OUT 1 working time** (czas pracy OUT1 (sek)): funkcja domyślna i pozwala każdemu uprawnionemu rozmówcy na aktywację przekaźnika 1 od 1 sekundy do 65000 sekund.
4. **OUT 2 working time** (czas pracy OUT 2 (sek)): TRYB C pozwala zaprogramować zarówno przekaźnik 1 jak i przekaźnik 2 na niezależny okres od 1 sekundy do 65000 sekund. Dodatkowo możliwe jest zaprogramowanie opóźnienia czasowego od kiedy, przekaźnik 1 będzie aktywowany. Możliwe jest również zaprogramowanie opóźnienia czasowego od momentu zatrzaśnięcia przekaźnika 1 do aktywacji przekaźnika 2, czas opóźnienia to od 1 sekundy do 65 000 sekund, a jeśli nie ustawiono opóźnienia, przekaźnik 2 nie zostanie aktywowany (Uwaga: Nie dotyczy modelu OR-GB-458).
5. **OUT1 SMS confirmation** (potwierdzenie SMS OUT1): można wybrać otrzymywanie lub nieotrzymywanie potwierdzenia SMS w czasie aktywacji i dezaktywacji przekaźnika 1.
6. **OUT2 SMS confirmation** (potwierdzenie SMS OUT2): można wybrać otrzymywanie lub nieotrzymywanie potwierdzenia SMS, gdy przekaźnik 2 jest włączony lub wyłączony (Uwaga: Nie dotyczy modelu OR-GB-458).

Strona 4



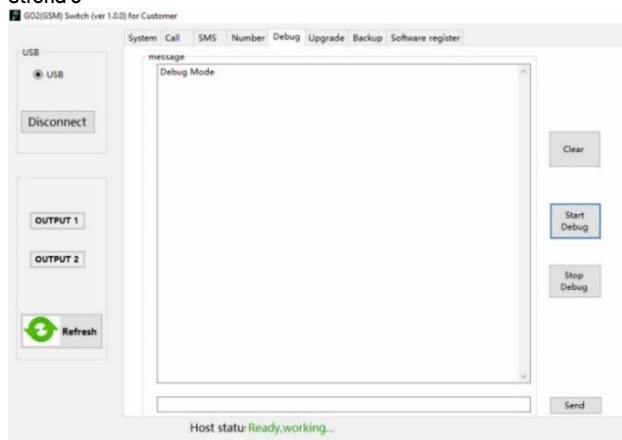
1. **SMS**: użytkownik wysyła SMS do kontrolera.
 2. **OUT1 OFF/ON, OUT2 OFF/ON**: włączenie lub wyłączenie wiadomości niestandardowej, system pozwala na wprowadzenie do 20 znaków dla każdej indywidualnej wiadomości.
 3. **OUTPUT 1/ OUTPUT 2 (WYJŚCIE 1 / WYJŚCIE 2 czas pracy (sek))**: czas otwarcia dla przekaźnika 1 można ustawić w zakresie od 1-65000 sekund (opcjonalnie).
- Uwaga:** OUTPUT2- Wyjście 2 funkcja dotyczy 2 kanałowego modelu kontrolera GSM.

Strona 5

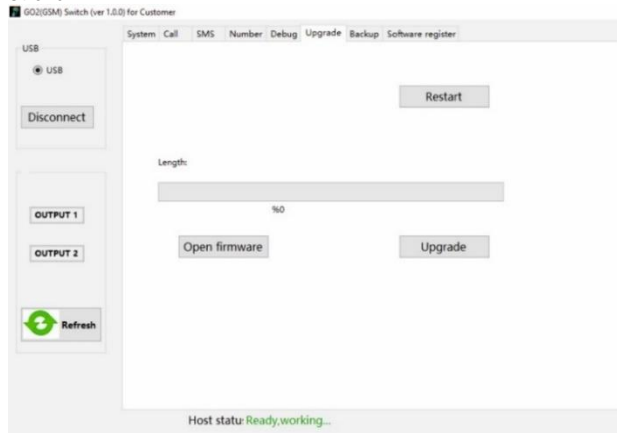


1. **Add user number** (dodawanie numerów użytkowników): możliwe jest dodanie maksymalnie 8 numerów użytkowników jednocześnie, aby zapisać wprowadzone numery naciśnij przycisk *Save* (zapisz).
2. **User permission settings** (ograniczenie dostępu dla użytkowników):
 - a. wprowadź numer, dla którego chcesz ustalić liczbę dostępu,
 - b. ustal liczbę dostępu dla danego numeru (zakres 0~250),
 - c. kliknij *Save* (zapisz),
 - d. kliknij *Query* w celu sprawdzenia ustawień.
3. **Export all authorized numbers** (wyeksportuj wszystkie autoryzowane numery): kliknij *List all*.
4. **Delete all authorized numbers** (usuń wszystkie autoryzowane numery): kliknij *Del all*.
5. **Delete the specified number** (usuwanie wybranych numerów użytkowników): wpisz numery, które chcesz usunąć, maksymalnie można wpisać 8 numerów telefonów jednocześnie, następnie naciśnij *Del* (usuń).
6. **Change administrator** (zmiana administratora):
 - a. kliknij *List all*, aby wyeksportować wszystkie numery
 - b. 0 oznacza numer Administratora, usuń go wprowadzając wyświetlony numer i kliknij *Del*. Następnie wprowadź nowy numer i naciśnij *Save*.

Strona 6



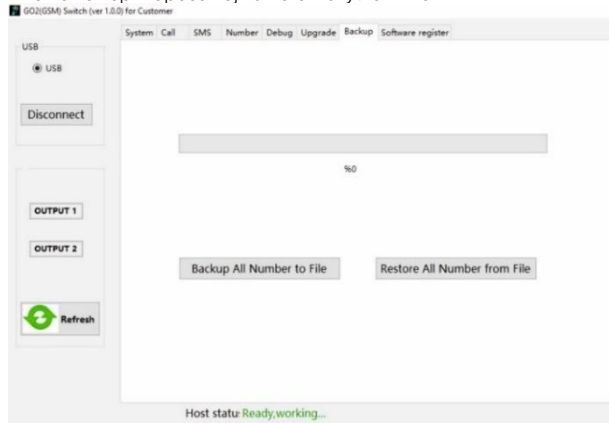
Strona 7



1. **Restart:** restart urządzenia.
2. **Progress bar:** pasek statusu postępu aktualizacji.
3. **Open firmware:** wybierz folder plików aktualizacji.
4. **Upgrade:** aktualizuj.

Strona 8

Tworzenie kopii zapasowej numerów użytkowników



1. Rozłącz kabel USB i połącz urządzenie ponownie.
2. Kliknij *Backup all number to file*, aby wykonać kopię zapasową wszystkich skonfigurowanych numerów z urządzenia do folderu.
3. Po zakończeniu procesu kopiowania numerów kliknij *OK*.
4. Po zakończeniu tworzenia kopii zapasowej, odłącz kabel USB z kontrolerem.
5. Podłącz kabel USB z nowym kontrolerem i kliknij *Connect*.
6. Kliknij *Restore all number from file*, aby otworzyć folder „my number”, kliknij ten plik i otwórz go. Gdy pasek postępu osiągnie 100% pojawi się okno powodzenia przywracania numerów. Następnie kliknij *OK*, aby zakończyć import numerów na nowe urządzenie.
7. W celu wyświetlenia numerów użytkowników należy kliknąć *List all* w zakładce Number.

Uproszczona deklaracja zgodności

Orno-Logistic Sp. z o.o. oświadcza, że typ urządzenia radiowego: OR-GB-458, Kontroler GSM 4G do sterowania bramą, z wejściem USB; jest zgodny z dyrektywą 2014/53/UE. Pełen tekst deklaracji zgodności UE jest dostępny pod następującym adresem internetowym: www.support.orno.pl

(EN) 4G GSM controller with USB input for automatic gate control

The device easily allows for remote control of the entrance, opening doors, entrance gates, wickets, barriers or other devices. Operation via SMS message or phone call. Four-band GSM module. Thanks to the USB input, the device can also be configured via a PC (free Windows app). Relay output: 10A.

- support for up to 1000 authorised users,
- add users by phone call, SMS or computer application,
- control of automatic gates and barriers by SMS or GSM connection (fees charged according to the operator's rates),
- selectable control modes, depending on the type of door,
- possibility to control different gates,
- programming and status check via SMS,
- sending of notifications on the opening or closing,
- configuration of user access rights,
- can be controlled only from authorised phone numbers configured in the device, or from any phone number without restrictions (depending on settings),
- regular, automatic tests of the controller.

INSTALLATION

1. Insert SIM card (in the back of the device).
2. Attach the device to the desired location using the fixing handles.
3. Connect the power supply.
4. Once the SIM card is installed in the unit and the power is connected, the red LED will light up continuously and the blue LED will flash regularly every 3 seconds. This indicates that the system is ready for programming.
5. Hold down the reset button for 3 seconds and the blue LED on the controller will light up. Release the button.
6. Call the number of the SIM card inserted in the controller within 40 seconds.
7. The blue LED will start flashing quickly. This indicates that the administrator number has been saved.

QUICK START GUIDE

The first step is to add an Administrator number. To do so, connect the power supply, press and hold the RESET button for approx. 3 sec. When the GSM diode is constantly on, call the Sim card number in the controller from the phone that you want to become the Administrator.

Function	SMS command	Feedback
Change password from 1234 to 1212	1234CP1212	CP:1212
Manual addition of number 111222333	1212AD111222333#	SET OK.
Manual deletion of number 111222333	1212DD111222333#	DELETED.
Enable adding numbers by voice call	1212ADD ON	ALLOW TO ADD USER NUMER
Disable adding numbers by voice call	1212ADD OFF	DISABLE ADDING USER NUMER
Delete all numbers	1212FD	FD OK
Addition of 222333444 with a limit of 12	1212LIMIT222333444*012#	SET OK.
Enable feedback to the Administrator	1212SMS1#	SET OK.
Disable feedback to the Administrator	1212SMS0#	SET OK.
Access for all numbers	1212ATH0#	ANY CALLER ID
Access for a restricted number list	1212ATH1#	AUTHORIZATION CALLER ID
Controller status monitoring	CHK	RELAY1:OFF RELAY2:OFF MODE:A PASSWORD:1212 FREE MEMORY:1022 AUTHORIZATION CALLER ID SIGNAL STRENGTH:21V
Output activation (can also be called)	ON1	OUT1 ON

Activation of mode A: monostable mode - open time setting 5 sec., without feedback	1212MA5#0	SET MODE OK.
Activation of mode A: monostable mode - open time setting 5 sec., with feedback	1212MA5#1	SET MODE OK.
Activation of mode B: bistable mode with feedback	1212MB1#	SET MODE OK.
Activation of mode B: bistable mode without feedback	1212MB0#	SET MODE OK.
Output setting	ON1	OUT1 ON
Output setting	OFF1	OUT1 OFF

COMPLETE USER MANUAL

Function	SMS command	Feedback
1. Setting the administrator number		
1.1 Setting the administrator number by voice call	- connect the power supply, press and hold the RESET button for approx. 3 sec - when the blue (GSM) LED lights up call the Sim card number in the controller from the Admin phone - you will receive a reply back, which means that you have set up your Administrator number correctly - to change the Administrator number again follow the above instructions	SAVE ADMIN OK
1.2 Setting the administrator number by SMS	Assuming that the Administrator's number is 666 555 444 - send a text message: 1234ADMIN666555444# - you will receive a reply back - to change the Administrator number again follow the above instructions	SAVE ADMIN OK
1.3 Password change (factory default password: 1234)	- to change the factory-set password, send an SMS to the Sim card number in the controller: 1234CP1212 (new password: 1212) - you will receive a reply back, which means that you have correctly changed your password to 1212	CP: 1212
1.4 Adding numbers by voice call	- to add new user numbers, enter the programming mode by sending a text message: 1234ADD ON - you will receive a reply back - call the SIM card number in the controller from the phone whose number you want to add. The system will automatically reject the call - any number of users can be added until programming mode is exited (default 60s)	ALLOW TO ADD USER NUMBER
1.5 Disable adding numbers by voice call	- to deactivate the programming mode/addition of user numbers, send a text message: 1234ADD OFF - you will receive a reply back, which means that you will leave the mode of adding user numbers	DISABLE ADDING USER NUMBER
1.6 Adding numbers by SMS text message	- it is possible to add up to 8 phone numbers in one SMS command: 1234AD11111111#22222222#33333333#44444444#subsequent telephone numbers# (where the numbers are consecutive phone numbers that you want to add) - you will receive a reply back, which means that the phone numbers have been added correctly	SET OK
1.7 Deleting numbers by SMS text message	- it is possible to delete up to 8 phone numbers in one SMS command: 1234DD11111111#22222222#33333333#44444444#subsequent telephone numbers# (where the numbers are consecutive phone numbers that you want to delete) - you will receive a reply back, which means that the phone numbers have been correctly deleted	DELETED
1.8 Deleting all numbers by SMS text message	- it is possible to delete all phone numbers with one SMS command: 1234FD - you will receive a reply back, which means that all numbers will be deleted from the list	FD OK
2. Limitation of access for any caller number (a maximum of 250 accesses per phone number can be set)	The administrator is able to restrict access for any caller number. Example: 1. To restrict the number 07847170001 to access the system for only 14 times you would send the following SMS command as: 1234LIMIT07847170001*014# - the system sends a reply message, which means that 14 times access will be established for a given telephone number	SET OK.
3. Enable/disable feedback to the Administrator	- to enable SMS alerts for the Administrator, send a text message: 1234SMS1# - you will receive a reply back - to disable SMS alerts for the Administrator, send a text message: 1234SMS0# - you will receive a reply back	SET OK.
4. Access for all phone numbers	- to enable access for phone numbers configured in the device and for any phone number without restrictions, send an SMS with the following content by the Administrator: 1234ATH0# - you will receive a reply back	ANY CALLER ID
4.1 Access for a restricted list of phone numbers	- to enable access for phone numbers configured in the device, send an SMS with the following content by the Administrator: 1234ATH1# - you will receive a reply back	AUTHORIZATION CALLER ID
5. Working mode settings		
5.1 Activation of A-mode - timer	Mode A is the factory default function and allows any authorized caller to activate relay 1 from 1s up to 65000s (when programming this function, it is possible to decide whether or not to receive SMS notifications). The default setting is: A-mode with the relay 1 latching time set at 3 seconds and the SMS confirmations are disabled. Example: 1. To program mode A with the relay 1 latching time as 60 seconds and enable the SMS confirmation function send an SMS command: 1234MA60#1 - the system will send you a reply message 2. To program mode A with the relay 1 latching time as 1 seconds and disable the SMS confirmation function send an SMS command: 1234MA1#0 - the system will send you a reply message Important: Once you have finished setting the mode, you can control it using GSM voice call or via SMS text message: - send an SMS command: ON1 or OFF1 - the system will send you a reply message	SET MODE OK.
5.2 Activation of B-mode - bistable on/off operation	Mode B allows the caller to activate relay 1 on/off with alternative telephone calls (when programming this function, it is possible to decide whether or not to receive SMS notifications). Example: 1. To program mode B and enable the SMS confirmation function send an SMS command: 1234MB1# - the system will send a reply message (1) and the caller will receive an SMS confirmation each time relay 1 is switched on and off. 2. To program mode B and disable the SMS confirmation function send an SMS command: 1234MB0# - the system will send a reply message (1) Important: once you have finished setting the mode, you can control it using GSM voice call or via SMS text message: - send an SMS command: ON1 or OFF1 - the system will send you a reply message (2)	(1) SET MODE OK. (2) OUT1 ON / OUT1 OFF
6. Activation of E-mode - combined timer	Mode E enables control of opening time of relay 1 by short SMS codes. Example: 1. To set up a timed preset latching time of 3600 seconds for relay 1 send an SMS command: 1234ME3600#1 - the system will send you a reply message (1), then to activate relay 1 for 3600s you need to send a short code ON1 - the system will send a reply message (2), which means that relay 1 will be open for 3600 seconds 2. To disable the opening of relay 1 within 3600 seconds, send an SMS command: OFF1 - the system will send a reply message (2) and relay 1 will be switched off. 3. To set relay 1 permanently on/off you need to set the time to 0s. To do this, send an SMS command: 1234ME0#1 - the system will send a reply message (1) To activate relay 1 permanently, send a short SMS code: ON1 To disable relay 1 permanently, send a short SMS code: OFF1	(1) SET OK (2) OUT1 ON (3) OUT1 OFF

6.1 Activation of F-mode – responsive timer	<p>Mode F allows relay 1 to be activated immediately and deactivated after a preset time (the relay control time can be set in the range of 1-65000 seconds).</p> <p>Example:</p> <p>1. To set the latch time of relay 1 for 3600 seconds and activate it immediately send an SMS command: SC03600</p> <p>- relay 1 is activated immediately after receiving SMS command, system sends back message (1)</p> <p>- after the set time has elapsed, relay 1 is automatically switched off, the system sends a reply message (2)</p>	(1) OUT1 ON (2) OUT 1 OFF
7. Setting custom SMS notifications	<p>The system allows you to enter your own "non-standard" SMS notifications with a length of up to 20 characters.</p> <p>Example:</p> <p>1. To set up a custom notification for relay 1, coming during door opening with the content, e.g. GATE OPEN, send an SMS command: 1234RL11:GATE OPENING</p> <p>- the system will send a reply message (1)</p> <p>2. To set up a custom notification for relay 1, coming when the gate is closing with the content e.g. GATE CLOSING send an SMS command: 1234RL10:GATE CLOSING</p> <p>- the system will send a reply message (2)</p>	(1) SMS CONTENT: GATE OPENING (2) SMS CONTENT: GATE CLOSING
8. Regularly inspect	<p>To ensure that the device works properly, the administrator can check the status of the device by receiving text messages.</p> <p>Example:</p> <p>1. To enable this function and set the device to send SMS messages after every 720 hours, send an SMS command: TEST720</p> <p>- the system will send a reply message</p> <p>Note: The report for relay 2 is for a 2-channel controller.</p> <p>2. To disable this function, send an SMS command: TEST0</p> <p>- the system will send a reply message</p> <p>Note: The report for relay 2 is for a 2-channel controller.</p>	TEST OK, CTRL2-2G VER RELAY 1:OFF RELAY 2:OFF MODE: A PASSWORD: 1234 FREE MEMORY:1000 AUTHORIZED CALLER ID SIGNAL STRENGTH:18
9. Checking the status	<p>- the administrator can check the status of the system at any time by sending an SMS: CHK</p> <p>- the system will send a reply message</p> <p>Note: The report for relay 2 is for a 2-channel controller.</p>	RELAY 1:OFF RELAY 2:OFF MODE: A PASSWORD: 1234 FREE MEMORY:1000 AUTHORIZED CALLER ID SIGNAL STRENGTH: 18
10. Software version	<p>- the device updates itself automatically. To check the current software version, send a text message: TEST</p> <p>- the system will send a reply message</p> <p>Note: The report for relay 2 is for a 2-channel controller.</p>	TEST OK, CTRL2-2G VER RELAY 1:OFF RELAY 2:OFF MODE: A PASSWORD: 1234 FREE MEMORY:1000 AUTHORIZED CALLER ID SIGNAL STRENGTH:18
11. Resetting the device to factory settings	<p>To restore the device to factory settings, press and hold the RESET button for approximately 10 seconds, the blue LED (GSM) will flash slowly and then faster. Release the button, RESET of the device to the factory settings has been successful.</p> <p>- the administrator password has been reset to the default password of 1234</p> <p>- the operating modes have been reset to mode A</p> <p>Important: If the blue (GSM) LED remains on, it means that resetting the device has failed. Press the RESET button again to exit factory reset mode.</p>	

12. Application

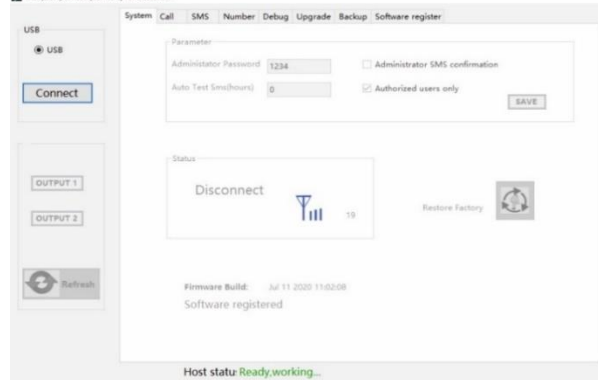
12.1 Download the GO2 application from www.orno.pl and install it on your computer.

12.2 Start the application and connect the controller to the computer with a USB cable.

12.3 Start the application.

Page 1

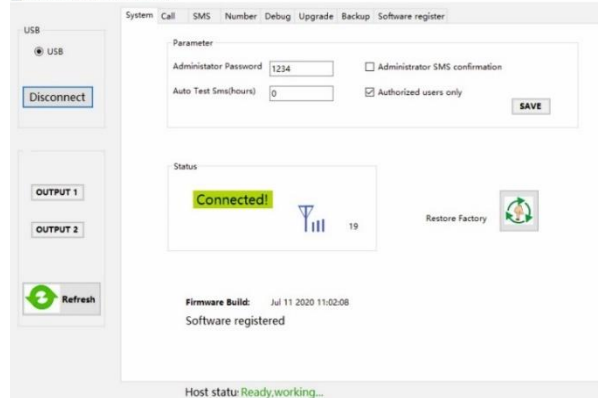
GO2(GSM) Switch (ver 1.0.0) for Customer



1. Click *Connect* to establish a connection with the controller.

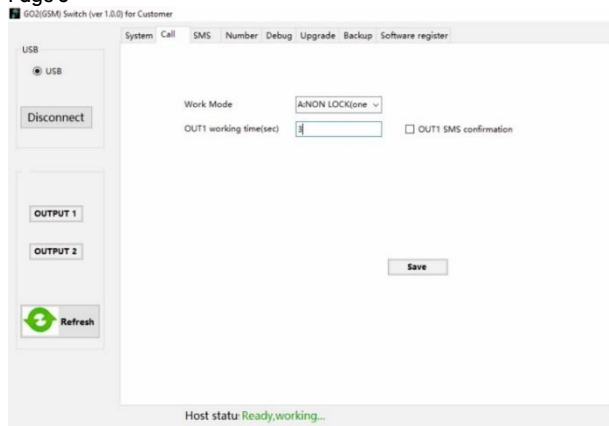
Page 2 - You will see the connection status as below.

GO2(GSM) Switch (ver 1.0.0) for Customer



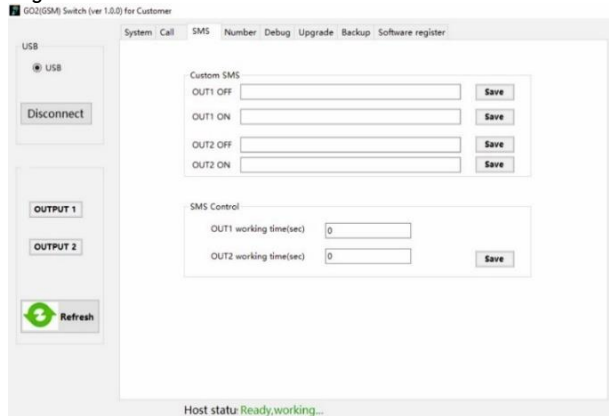
1. **Connect/Disconnect:** click to connect or exit the network connection, the network signal strength value (1-26) can be seen after the successful network registration.
2. **OUTPUT1/OUTPUT2:** activate relay 1 and relay 2 respectively, select to activate the relay and deselect to inactivate the relay.
3. **Refresh:** select to refresh the page.
4. **Parameters:**
 - a. **Administration password:** 4 digit (default 1234)
 - b. **Administrator SMS confirmation:** after the selection, the administrator will receive a confirmation message after each operation.
 - c. **Regularly inspect (hour):** this function is used to check whether the device is working normally regularly. The user can set it after a limited hour, and the controller will automatically send a test message to the user's mobile phone to confirm that the device is working normally.
 - d. **Authorized caller ID:** control can be performed only from authorized number in the device (default) or from any phone number without limitations (deselect).
 - e. **Save:** save and send new parameters to the controller.
 - f. **Restore factory:** the number, working mode and password are all restored to factory default.
 - g. **Firmware Build** *Jun 27 2020 19:31:05*: date of last update.
 - h. **Ready working** (working properly): controller status.

Page 3



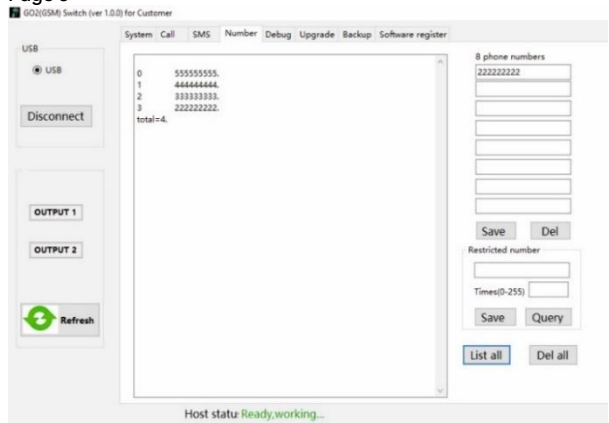
1. **Voice call:** user call to controller.
2. **Working mode:** controller have four different working modes, selectable control modes depending on the type of the gate.
 - a. **MODE A:** NON LOCK (timer)
 - b. **MODE B:** SELF LOCK (bistable operation)
 - c. **MODE C:** NON LOCK (two relays can work)
 - d. **MODE D:** INTER LOCK (two relays can work)**Important:** MODE C and MODE D apply to the 2-channel GSM controller!
3. **OUT 1 working time:** the factory default function and allows any authorized caller to activate relay 1 from 1second up to 65000.
4. **OUT 2 working time:** MODE C allows both relay 1 and relay 2 to be programmed for an independent period of time from 1 second to 65,000 seconds. In addition, it is possible to program a time delay from when, relay 1 latches and relay 2 is activated. The time delay can be set from 1 second up to 65,000 seconds and if there is no time delay set, then relay 2 will not activate (Note: Does not apply to model OR-GB-458).
5. **OUT1 SMS confirmation:** you can choose to receive or not receive SMS confirmations when relay is activated and deactivated.
6. **OUT2 SMS confirmation:** you can choose to receive or not receive SMS confirmations when relay is activated and deactivated (Note: Does not apply to model OR-GB-458).

Page 4



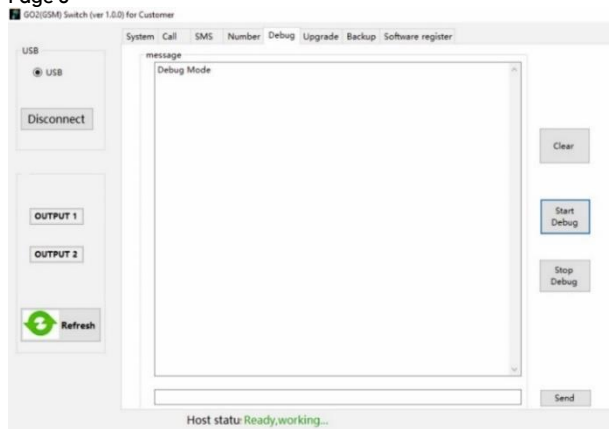
1. **SMS:** user send SMS to control.
 2. **OUT1 OFF/ON, OUT2 OFF/ON:** the system allows up to 20 characters for each customized message.
 3. **OUTPUT 1/ OUTPUT 2 (working time (SEC)):** Relay working time is 1-65000 seconds (optional).
- Note:** OUTPUT2- Output 2 function applies to the 2-channel GSM controller.

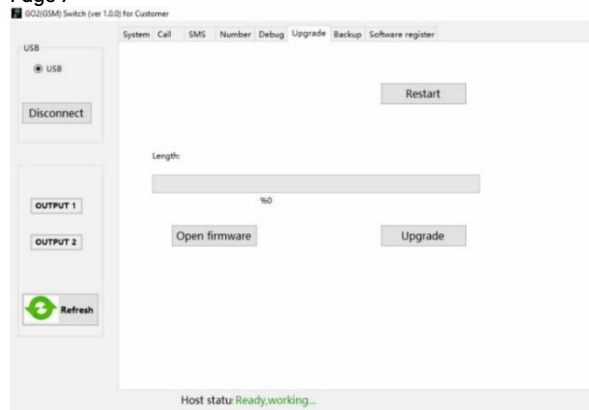
Page 5



1. **Add user number:** it is possible to add up to 8 telephone numbers at one time, and click *Save*. Press *Save* to complete the settings.
2. **User permission settings:**
 - a. fill in the number to be restricted in the restricted number column,
 - b. fill in the number to be controlled in times (0~250),
 - c. click *Save*,
 - d. click *Query* to check the settings.
3. **Export all authorized numbers:** click *List all*.
4. **Delete all authorized numbers:** click *Del all*.
5. **Delete the specified number:** fill in the numbers which you want to delete, up to 8 phone number at a time and click *Del*.
6. **Change administrator:**
 - a. click *List all* to export all the numbers
 - b. 0 represents the administrator number, and fill in the new administrator number to replace, and click *Save* to replace the administrator number.

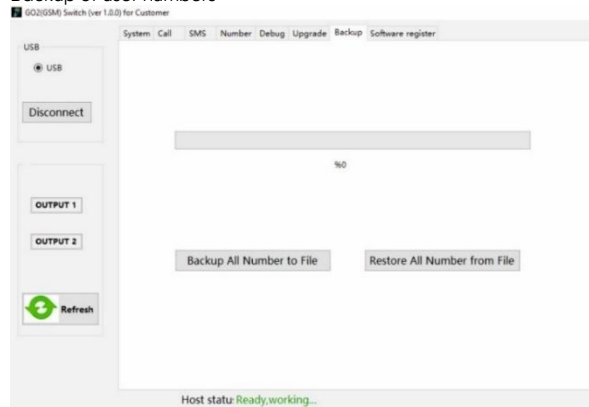
Page 6





1. Restart.
2. Progress bar: update progress status bar.
3. Open firmware: select the folder for update files.
4. Upgrade: update firmware.

Backup of user numbers



1. Disconnect the USB cable and reconnect the device.
2. Click *Backup all number to file* to backup all numbers of the old machine to the folder.
3. After the copying process is complete, click *OK*. The number will be automatically generated and saved in the folder.
4. After the backup is completed, unplug the old data cable.
5. Insert the data cable into the USB socket of the new machine, and click *Connect* on the computer side to connect.
6. Click *Restore all number from file* to pop up the folder "my number", click this file and open it. When the progress bar is 100%, the restore success pop-up window will pop up. Click *OK* to transfer the number successfully.
7. You can click *List all* in the number page to view the number.

Simplified declaration of conformity

Orno-Logistic Sp. z o.o. declares that the type of radio device: OR-GB-458, 4G GSM controller for gate control, with USB input; complies with Directive 2014/53/EU. The full text of the EU declaration of conformity is available at the following internet address: www.support.orno.pl

(DE) 4G GSM-Controller mit USB-Eingang zur automatischen Gate-Steuerung

Das Gerät ermöglicht eine leichte Fernsteuerung (z.B. Öffnung) von Türen, Eingangstoren, Pforten, Schranken oder anderen Geräten und eine leichte Kontrolle von Eingängen. Bedienung per SMS-Nachricht oder Telefonanruf. Es hat einen Quad-Band-GSM-Modul. Dank des USB-Eingangs kann das Gerät auch über einen Computer konfiguriert werden (kostenlose Windows-App). Relaisausgang: 10A.

- kann von bis zu 1000 autorisierte Benutzer bedient werden,
- hinzufügen von Benutzern per Telefonanruf, SMS oder Computer,
- die Steuerung von automatischen Toren und Schranken per SMS oder GSM-Verbindung (Gebühren werden nach den Tarifen des Mobilfunkanbieters berechnet),
- wählbarer Steuermodus, abhängig von der Art des Tores,
- möglichkeit der Ansteuerung verschiedener Toren,
- programmierung und Überprüfung des Status per SMS,
- benachrichtigungen beim Öffnung oder Schließung,
- konfiguration von Benutzerzugriffsrechten,
- die Steuerung kann nur von autorisierten Telefonnummern, die im Gerät konfiguriert sind, oder von beliebigen Telefonnummern ohne Zugriffsrechteneinschränkungen (je nach Einstellungen) erfolgen,
- regelmäßige, automatische Tests des Controllers.

MONTAGE

1. Legen Sie die SIM-Karte ein (in der Rückseite des Gerätes).
2. Befestigen Sie das Gerät.
3. Schließen Sie die Spannungsversorgung an.
4. Nach dem Einlegen der SIM-Karte in das Gerät um den Anschluss der Spannungsversorgung wird die rote LED-Diode dauerhaft leuchten und die blaue LED-Diode wird regelmäßig alle 3 Sekunden blinken. Dies bedeutet, dass das System für die Programmierung bereit ist.
5. Halten Sie die Reset-Taste 3 Sekunden lang gedrückt, so dass die blaue LED-Diode am Controller fängt an zu leuchten. Lassen Sie die Taste los.
6. Rufen Sie innerhalb von 40 Sekunden die Nummer der im Controller eingelegten SIM-Karte an.
7. Wenn die blaue Led-Diode fängt an schnell zu blinken, dann heist es, dass die Administratornummer wurde gespeichert.

KURZBEDIENUNGSANLEITUNG

Der erste Schritt besteht darin, eine Administrator-Nummer hinzuzufügen. Schließen Sie dazu die Stromversorgung an, drücken Sie die RESET-Taste und halten Sie sie ca. 3 Sekunden lang gedrückt. Wenn die GSM-Diode konstant leuchtet, rufen Sie die Sim-Kartenummer im Controller von dem Telefon aus an, das Sie als Administrator verwenden möchten.

Funktion	SMS Befehl	Rückmeldung
Änderung des Passworts von 1234 auf 1212	1234CP1212	CP:1212
Manuelles Hinzufügen des Nummers 111222333	1212AD111222333#	SET OK.
Manuelles Löschen des Nummers 111222333	1212DD111222333#	DELETED.
Aktivierung der Möglichkeit von Hinzufügung neuen Nummern per Sprachanruf	1212ADD ON	ALLOW TO ADD USER NUMER
Abschaltung der Möglichkeit von Hinzufügung neuen Nummern per Sprachanruf	1212ADD OFF	DISABLE ADDING USER NUMER
Alle Nummern löschen	1212FD	FD OK
Hinzufügung des Nummers 222333444 mit Begrenzung 12	1212LIMIT222333444*012#	SET OK.
Aktivierung der Rückmeldung an den Administrator	1212SMS1#	SET OK.
Abschaltung der Rückmeldung an den Administrator	1212SMS0#	SET OK.
Zugriff für alle Rufnummern	1212ATH0#	ANY CALLER ID
Zugriff für eingeschränkte Nummernliste	1212ATH1#	AUTHORIZATION CALLER ID

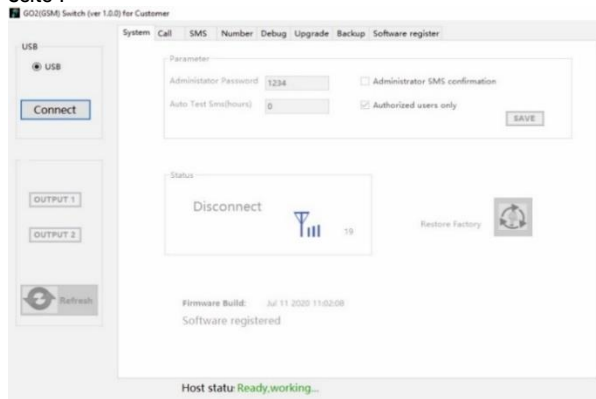
Prüfung des Controller-Status	CHK	RELAY1:OFF RELAY2:OFF MODE:A PASSWORD:1212 FREE MEMORY:1022 AUTHORIZATION CALLER ID SIGNAL STRENGTH:21V
Ausgangsabschaltung (Man kann auch anrufen)	ON1	OUT1 ON
Aktivierung der Betriebsart A: monostabiler Betrieb – Einstellung der Offenzeit 5 Sek. ohne Rückmeldung	1212MA5#0	SET MODE OK.
Aktivierung der Betriebsart A: monostabiler Betrieb – Einstellung der Offenzeit 5 Sek, mit Rückmeldung	1212MA5#1	SET MODE OK.
Aktivierung der Betriebsart B: bistabiler Betrieb mit Rückmeldung	1212MB1#	SET MODE OK.
Aktivierung der Betriebsart B: bistabiler Betrieb ohne Rückmeldung	1212MB0#	SET MODE OK.
Ausgangsabschaltung	ON1	OUT1 ON
Ausgangsabschaltung	OFF1	OUT1 OFF

VOLLSTÄNDIGES BENUTZERHANDBUCH

Function	SMS Befehl	Rückmeldung
1. Einstellen der Administratornummer		
1.1 Einstellung der Administratornummer über einen Sprachanruf	- schließen Sie die Spannungsversorgung an, halten Sie die RESET-Taste ca. 3 Sekunden lang gedrückt - wenn die blaue LED-Diode (GSM) leuchtet, rufen Sie die Sim-Kartennummer im Controller vom Administratornummer an - wenn sie eine Rückmeldung erhalten, dann bedeutet es, dass die Administrator-Nummer korrekt eingestellt wurde - um die Administrator-Nummer erneut zu ändern, folgen Sie den Anweisungen oben	SAVE ADMIN OK
1.2 Einstellung der Administratornummer über einen Sprachanruf per SMS	Angenommen, die Administrator-Nummer ist 666 555 444 - senden Sie eine SMS mit folgendem Inhalt: 1234ADMIN666555444# - Sie bekommen eine Rückmeldung - um die Administrator-Nummer erneut zu ändern, folgen Sie den Anweisungen oben	SAVE ADMIN OK
1.3 Änderung des Passwortes (die Werkseinstellungen des Passwortes: 1234)	- um die werkseitige Voreinstellungen des Passwortes zu ändern muss man eine SMS an die Sim-Kartennummer im Controller mit folgendem Inhalt senden: 1234CP1212 (neues Passwort: 1212) - wenn Sie eine Rückmeldung erhalten, dann bedeutet es, dass das Passwort korrekt auf 1212 geändert wurde	CP: 1212
1.4 Hinzufügung von neuen Nummern per Sprachanruf	- um neue Benutzer-ID-Nummern hinzuzufügen, müssen Sie den Programmiermodus aufrufen, indem Sie eine SMS mit folgendem Inhalt senden: 1234ADD ON - Sie erhalten eine Rückmeldung - rufen Sie die SIM-Kartennummer im Controller von dem Telefon an, dessen ID-Nummer Sie hinzufügen möchten. Das System wird den Anruf automatisch abweisen - Man kann eine beliebige Anzahl von Benutzer-ID-Nummern hinzuzufügen, bis Sie den Programmiermodus verlassen (Standardwert 60 Sekunden)	ALLOW TO ADD USER NUMBER (Erlaubnis der Benutzernummer hinzufügen)
1.5 Aktivierung der Möglichkeit von GlühbirneHinzufügung neuen Nummern per Sprachanruf	- um den Programmiermodus/das Hinzufügen von Benutzer-ID-Nummern zu deaktivieren, müssen Sie eine SMS mit folgendem Inhalt senden: 1234ADD OFF - wenn Sie eine Rückmeldung erhalten, dann bedeutet es, dass Sie den Programmiermodus (das Hinzufügen von Benutzer-ID-Nummern) deaktiviert haben	DISABLE ADDING USER NUMBER (Ausschalten des Programmiermodus (des Hinzufügens einer Benutzernummer))
1.6 Hinzufügung von neuen Nummern per SMS	- Man kann bis zu 8 Rufnummern mit eine SMS-Nachricht hinzuzufügen, um es zu tun müssen Sie eine SMS mit folgendem Inhalt senden: 1234AD11111111#22222222#33333333#44444444#weitere Telefonnummern# (wobei die Nummern sind weitere Telefonnummern, die Sie hinzufügen möchten) - wenn Sie eine Rückmeldung erhalten, dann bedeutet es, dass die Rufnummern korrekt hinzugefügt wurden	SET OK
1.7 Nummern per SMS löschen	- Man kann bis zu 8 Rufnummern mit eine SMS-Nachricht löschen, um es zu tun müssen Sie eine SMS mit folgendem Inhalt senden: 1234DD11111111#22222222#33333333#44444444#weitere Telefonnummern# (wobei die Nummern sind weitere Telefonnummern, die Sie löschen möchten) - wenn sie eine Rückmeldung erhalten, dann bedeutet es, dass die Rufnummern korrekt gelöscht wurden	DELETED
1.8 Alle Nummern per SMS löschen	- Man kann alle Rufnummern mit eine SMS-Nachricht löschen, um es zu tun müssen Sie eine SMS mit folgendem Inhalt senden: 1234FD - wenn sie eine Rückmeldung erhalten, dann bedeutet es, dass die Rufnummern korrekt gelöscht wurden	FD OK
2. Zugriff für beliebige Rufnummern einschränken (pro Rufnummer können maximal 250 Zugänge eingestellt werden)	Der Administrator hat die Möglichkeit, den Zugriff von jeden beliebigen Anrufernummer zu beschränken. Beispiel: um den Zugriff auf das System für die Nummer 07847170001 auf nur 14 Zugänge zu beschränken, senden Sie eine SMS-Nachricht mit folgenden Befehl: 1234LIMIT07847170001*014# - wenn das System sendet eine Rückmeldung, dann bedeutet es, dass für die bestimmte Telefonnummer wurde der 14-malige Zugang hergestellt	SET OK.
3. Aktivieren/ Deaktivieren der Rückmeldung an den Administrator	- um SMS-Benachrichtigungen für den Administrator zu aktivieren, senden Sie eine SMS mit dem folgenden Inhalt: 1234SMS1# - Sie werden eine Rückmeldung bekomme - um SMS-Benachrichtigungen für den Administrator zu deaktivieren, senden Sie eine SMS mit dem folgenden Inhalt: 1234SMS0# - Sie werden eine Rückmeldung bekomme	SET OK.
4. Zugriff für alle Rufnummern	- um den Zugriff für im Gerät konfigurierte Telefonnummern und für beliebige Telefonnummern ohne Einschränkungen zu ermöglichen, sollte der Administrator eine SMS mit folgendem Inhalt senden: 1234ATH0# - Sie werden eine Rückmeldung bekomme	ANY CALLER ID
4.1 Zugang zur Liste der reservierten Telefonnummern	- Um den Zugang für die im Gerät konfigurierten Telefonnummern zu ermöglichen, muss der Administrator eine SMS mit folgendem Inhalt senden: 1234ATH1# - Sie erhalten eine Rückmeldung	AUTHORIZATION CALLER ID
5. Einstellen des Arbeitsmodus		
5.1 Aktivierung des Modus A- Zeitschaltuhr	Modus A ist eine werkseitig voreingestellte Funktion, die es jedem autorisierten Anrufer ermöglicht, das Relais für eine bestimmte Zeitspanne zu setzen von 1 Sek. bis zu 65.000 Sek (bei der Programmierung dieser Funktion können Sie entscheiden, ob Sie eine SMS-Benachrichtigungen erhalten möchten oder nicht). Die Werkseinstellung ist: Modus A mit einer Relaisöffnungszeit von 1 in 3 Sekunden und deaktivierten SMS-Bestätigungen. Beispiel: 1. Um den Modus A für 60 Sekunden zu programmieren und die SMS-Bestätigung zu aktivieren, senden Sie eine SMS mit folgendem Inhalt: 1234MA60#1 - das System wird Ihnen eine Rückmeldung senden 2. Um den Modus A so zu programmieren, so dass Relais 1 für 1 Sekunde geöffnet wird und die Möglichkeit der SMS-Bestätigung deaktiviert wird, senden Sie eine SMS mit folgendem Inhalt: 1234MA1#0 - das System wird Ihnen eine Rückmeldung senden Achtung: Nachdem Sie die Einstellung des Arbeitsmodus abgeschlossen haben, können Sie ihn mit einem kostenlosen GSM-Sprachanruf oder per SMS-Nachricht steuern: - senden Sie eine SMS mit folgendem Inhalt: ON1 (ein) oder OFF1 (aus) - das System wird Ihnen eine Rückmeldung senden	SET MODE OK.

5.2 Aktivierung des Modus B – Bistabilerarbeit (Ein/Aus-schalten)	<p>Im Modus B kann der Anrufer das Relais 1 über alternative Telefonate ein- und ausschalten (bei der Programmierung dieser Funktion können Sie entscheiden, ob Sie SMS-Benachrichtigungen erhalten möchten oder nicht).</p> <p>Beispiel:</p> <ol style="list-style-type: none"> Um den Modus B zu programmieren und die SMS-Bestätigung zu aktivieren, senden Sie eine SMS-Nachricht mit dem folgenden Inhalt: 1234MB1# - das System wird eine Rückmeldung senden (1) und der Anrufer erhält bei jedem Ein- und Ausschalten von Relais 1 eine SMS-Bestätigung. Um den Modus B zu programmieren und die SMS-Bestätigung zu deaktivieren, senden Sie eine SMS-Nachricht mit dem folgenden Inhalt: 1234MB0# - das System wird Ihnen eine Rückmeldung senden (1) <p>Achtung: Nachdem Sie die Einstellung des Arbeitsmodus abgeschlossen haben, können Sie ihn mit einem kostenlosen GSM-Sprachanruf oder per SMS-Nachricht steuern: - senden Sie eine SMS mit folgendem Inhalt: ON1 (ein) oder OFF1 (aus) - das System wird Ihnen eine Rückmeldung senden (2)</p>	<p>(1) SET MODE OK. (2) OUTI ON / OUTI OFF</p>
6. Aktivierung des Modus E – Kombinierte Zeitschaltuhr	<p>Der E-Modus ermöglicht die Steuerung der Öffnungszeit von Relais 1 durch kurze SMS-Codes.</p> <p>Beispiel:</p> <ol style="list-style-type: none"> Um die vorläufig eingestellte Öffnungszeit von 3600 Sekunden für Relais 1 zu konfigurieren, müssen Sie eine SMS-Nachricht mit folgendem Inhalt senden: 1234ME3600#1 - das System wird Ihnen eine Rückmeldung senden (1), danach müssen Sie, um Relais 1 für 3600 Sekunden zu aktivieren, senden Sie diesen Kurzcode ON1 - wenn das System eine Rückmeldung zurück schickt (2), dann bedeutet es Öffnung von Relais 1 für 3600 Sekunden Um das Öffnen von Relais 1 innerhalb von 3600 Sekunden zu deaktivieren, müssen Sie eine SMS-Nachricht mit folgendem Inhalt senden: OFF1 - das System wird Ihnen eine Rückmeldung senden (3), und das Relais 1 wird deaktiviert. Um Relais 1 dauerhaft ein- und auszuschalten, müssen Sie die Zeit auf 0s einstellen. Um es zu tun müssen Sie eine SMS mit folgendem Inhalt senden: 1234MEO#1 - das System wird Ihnen eine Rückmeldung senden (1) <p>Um Relais 1 dauerhaft anzuschalten, müssen Sie einen kurzen SMS-Code senden: ON1 Um Relais 1 dauerhaft auszuschalten, müssen Sie einen kurzen SMS-Code senden: OFF1</p>	<p>(1) SET OK (2) OUTI ON (3) OUTI OFF</p>
6.1 Aktivierung des Modus F – Reaktionsfähige Zeitschaltuhr	<p>Der F-Modus ermöglicht es, Relais 1 sofort zu aktivieren und nach der eingestellten Zeit zu deaktivieren (die Relaissteuerungszeit kann im Bereich von 1-65000 Sekunden eingestellt werden).</p> <p>Beispiel:</p> <ol style="list-style-type: none"> Um Relais 1 sofort zu aktivieren und die Verriegelungszeit auf 3600 Sekunden einzustellen, senden Sie eine SMS mit dem folgenden Inhalt: SC03600 - Relais 1 wird sofort nach Empfang des SMS-Befehls aktiviert, das System wird Ihnen eine Rückmeldung senden (1) - nach Ablauf der eingestellten Zeit wird Relais 1 automatisch ausgeschaltet, das System wird Ihnen eine Rückmeldung senden (2) 	<p>(1) OUTI ON (2) OUT 1 OFF</p>
7. Benutzerdefinierte SMS-Benachrichtigungen einstellen	<p>Das System ermöglicht die Einführung eigener, "nicht standardisierter" SMS-Benachrichtigungen mit einer Länge von bis zu 20 Zeichen.</p> <p>Beispiel:</p> <ol style="list-style-type: none"> Um die benutzerdefinierte Benachrichtigung für Relais 1 einzustellen, die bei der Türöffnung empfangen werden soll (z. B. mit den Inhalt TOR OFFEN), senden Sie eine SMS-Nachricht mit folgendem Inhalt: 1234RL11:TOR OFFEN - das System wird Ihnen eine Rückmeldung senden (1) Um eine benutzerdefinierte Benachrichtigung für Relais 1 einzustellen, die beim Schließen des Tors ankommt (z. B. TOR SCHLIESSEN) senden Sie eine SMS-Nachricht mit folgendem Inhalt: 1234RL10:TOR SCHLIESSEN - das System wird Ihnen eine Rückmeldung senden (2) 	<p>(1) SMS CONTENT: TOR OFFEN (2) SMS CONTENT: TOR SCHLIESSEN</p>
8. Kontrolle	<p>Um sicherzustellen, dass das Gerät ordnungsgemäß funktioniert, kann der Administrator den Status des Geräts überprüfen, indem er Berichte in Form von SMS-Nachrichten erhält.</p> <p>Beispiel:</p> <ol style="list-style-type: none"> Um die Meldefunktion in Form von einer SMS nach jeweils 720 Stunden an den Administrator zu aktivieren, senden Sie eine SMS-Nachricht mit folgendem Inhalt: TEST720 - das System wird Ihnen eine Rückmeldung senden <p>Achtung: Die Meldung für Relais 2 ist für einen 2-Kanal-Controller.</p> <ol style="list-style-type: none"> Um die Meldefunktion zu deaktivieren, senden Sie eine SMS mit folgendem Inhalt: TEST0 - das System wird Ihnen eine Rückmeldung senden <p>Achtung: Die Meldung für Relais 2 ist für einen 2-Kanal-Controller.</p>	<p>TEST OK, CTRL2-2G VER RELAY 1:OFF RELAY 2:OFF MODE: A PASSWORD: 1234 FREE MEMORY:1000 AUTHORIZED CALLER ID SIGNAL STRENGTH:18</p>
9. Kontrolle des Controller-Status	<p>- Der Administrator kann den Status des Systems in jederzeit durch einen SMS-Versand überprüfen: CHK - das System wird Ihnen eine Rückmeldung senden</p> <p>Achtung: Die Meldung für Relais 2 ist für einen 2-Kanal-Controller.</p>	<p>RELAY 1:OFF RELAY 2:OFF MODE: A PASSWORD: 1234 FREE MEMORY:1000 AUTHORIZED CALLER ID SIGNAL STRENGTH: 18</p>
10. Prüfung der Software-Version	<p>- das Gerät aktualisiert sich automatisch. Um die aktuelle Softwareversion zu prüfen, senden Sie eine SMS-Nachricht mit folgendem Inhalt: TEST - das System wird Ihnen eine Rückmeldung senden</p> <p>Achtung: Die Meldung für Relais 2 ist für einen 2-Kanal-Controller.</p>	<p>TEST OK, CTRL2-2G VER RELAY 1:OFF RELAY 2:OFF MODE: A PASSWORD: 1234 FREE MEMORY:1000 AUTHORIZED CALLER ID SIGNAL STRENGTH:18</p>
11. Zurücksetzung des Geräts auf Werkseinstellungen	<p>Um das Gerät auf die Werkseinstellungen zurückzusetzen, halten Sie die RESET-Taste für ca. 10 Sekunden gedrückt, die blaue LED (GSM) wird langsam und später schneller blinken. Lassen Sie die Taste los, der RESET des Geräts auf die Werkseinstellungen war erfolgreich.</p> <p>- das Administrator Kennwort wurde auf das Standardpasswort von 1234 zurückgesetzt - die Arbeitsmodi wurden auf Modus A zurückgesetzt</p> <p>Achtung: Wenn die blaue LED-Diode (GSM) weiter leuchtet, dann bedeutet dies, dass der Reset ist misslungen. Drücken Sie die RESET-Taste erneut, um den Werksreset-Modus zu verlassen.</p>	
12. Applikation		
12.1 Laden Sie die Applikation "GO2" von www.orno.pl herunter und installieren Sie sie auf Ihrem Computer.		
12.2 Starten Sie die Applikation und schließen Sie mit dem USB-Kabel den Controller an dem Computer.		
12.3 Starten Sie die Applikation.		

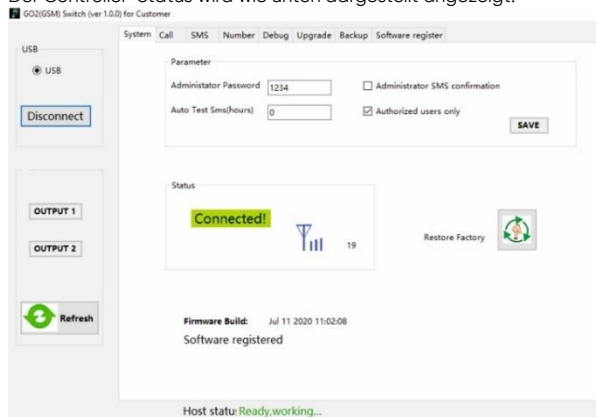
Seite 1



1. Drücken Sie *Connect*, um eine Verbindung mit dem Controller herzustellen.

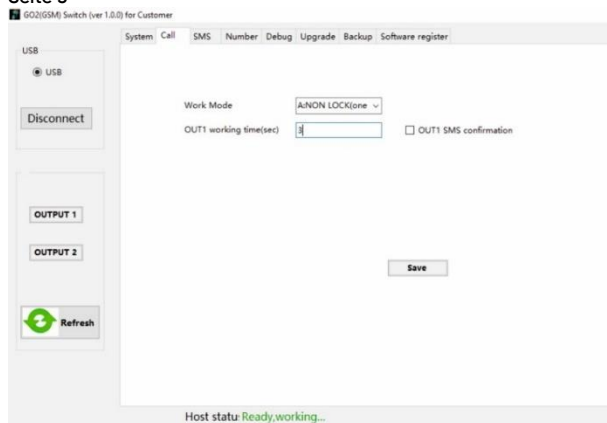
Seite 2

Der Controller-Status wird wie unten dargestellt angezeigt.



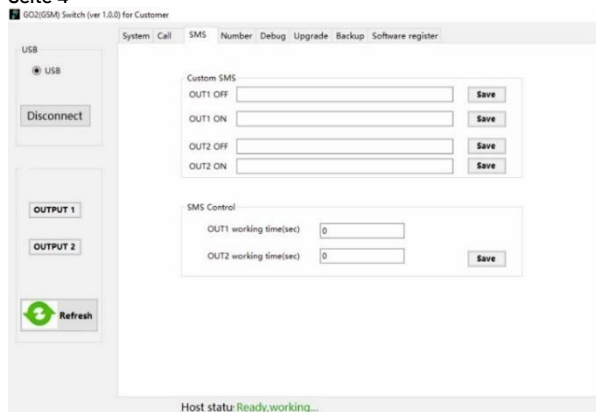
1. **Connect/Disconnect**: klicken Sie darauf, um die Verbindung herzustellen oder zu beenden. Nach erfolgreicher Netzwerkregistrierung ist der Wert der Netzwerksignalstärke (Bereich 1-26) zu sehen.
2. **OUTPUT1/OUTPUT2**: Aktivieren Sie Relais 1 und Relais 2 (betrifft nicht), wählen Sie es, um das Relais zu aktivieren und um das Relais zu deaktivieren heben Sie die Auswahl auf.
3. **Refresh**: Wählen Sie diesen Knopf, um die Seite zu aktualisieren.
4. **Parameter**:
 - a. **Administration password** (Passwort des Administrators): 4 Ziffern (standardmäßig 1234)
 - b. **Administrator SMS confirmation** (SMS-Bestätigung für Administrator): nach der Auswahl erhält der Administrator nach jede Operation eine Rückmeldung.
 - c. **Regularly inspect (hour)** (regelmäßige Geräteprüfung): diese Funktion dient dazu, regelmäßig zu überprüfen, ob das Gerät normal arbeitet. Der Benutzer kann den Controller so einstellen, dass er nach einer bestimmte Stunde automatisch eine Testnachricht an das Mobiltelefon des Benutzers sendet, um zu bestätigen, dass das Gerät ordnungsgemäß funktioniert.
 - d. **Authorized caller ID** (autorisierte Telefonnummern): die Steuerung kann nur über die im Gerät programmierten Nummern erfolgen (standardmäßig) oder von einer beliebigen Rufnummer ohne Einschränkungen (nicht markiert).
 - e. **Save**: speichern Sie und Senden neuer Parameter an den Controller.
 - f. **Restore factory** (werkseitige Voreinstellungen wiederherstellen): Nummern, Arbeitsmodus und Passwort werden auf die werkseitige Voreinstellungen zurückgesetzt.
 - g. **Firmware Build**: Jun 27 2020 19:31:05 - Datum der letzten Aktualisierung: 27 Jun 2020 19:31:05.
 - h. **Ready working** (Betriebsbereit): Funktioniert einwandfrei (working properly) – Controller-Status.

Seite 3



1. **Voice call** (Sprachverbindung): die Verbindung zwischen dem Benutzer und dem Controller.
2. **Working mode** (Arbeitsmodus): Der Controller verfügt über vier verschiedene Arbeitsmodi, die Steuerungsmodi können je nach Art der Tür ausgewählt werden.
 - a. **MODUS A**: NON LOCK (Zeitschaltuhr)
 - b. **MODUS B**: SELF LOCK (Bistabilerarbeit)
 - c. **MODUS C**: NON LOCK (zwei Relais können arbeiten)
 - d. **MODUS D**: INTER LOCK (zwei Relais können arbeiten)**Achtung:** Modus C i Modus D betreffen 2-Kanaligen GSM-Controller!
3. **OUT 1 working time** (Arbeitszeit OUT1 (Sek)): die Standardfunktion, die es jedem autorisierten Anrufer ermöglicht die Relais 1 von 1 Sekunde bis 65000 zu aktivieren.
4. **OUT 2 working time** (Arbeitszeit OUT 2 (Sek)): mit MODE C können Sie sowohl Relais 1 als auch Relais 2 für einen unabhängigen Zeitraum von 1 Sekunde bis 65000s programmieren. Zusätzlich kann man eine Zeitverzögerung programmieren, ab der Relais 1 aktiviert werden soll. Zusätzlich kann man eine Zeitverzögerung von der Aktivierung von Relais 1 bis zur Aktivierung von Relais 2 zu programmieren. Die Verzögerungszeit beträgt 1 Sekunde bis 65.000 Sekunden und wenn keine Verzögerung eingestellt wird, wird Relais 2 nicht aktiviert (Achtung: Es betrifft nicht den OR-GB-458 Modell).
5. **OUT1 SMS confirmation** (OUT1 SMS-Bestätigung): Sie können wählen, ob Sie bei der Aktivierung und Deaktivierung von Relais 1 eine SMS-Bestätigung erhalten sollen oder nicht.
6. **OUT2 SMS confirmation** (OUT2 SMS-Bestätigung): Sie können wählen, ob Sie bei der Aktivierung und Deaktivierung von Relais 2 eine SMS-Bestätigung erhalten sollen oder nicht (Achtung: Es betrifft nicht den OR-GB-458 Modell).

Seite 4



1. **SMS**: der Benutzer sendet eine SMS an den Controller.
2. **OUT1 OFF/ON, OUT2 OFF/ON**: aktivieren oder deaktivieren Sie die benutzerdefinierte Nachricht (das System erlaubt bis zu 20 Zeichen für jede einzelne Nachricht).
3. **OUTPUT 1/ OUTPUT 2** (Ausgang 1/Ausgang 2 Arbeitszeit (Sek)): die Öffnungszeit für Relais 1 kann zwischen 1-65000 Sekunden eingestellt werden (optional).
Achtung: OUTPUT2- die Funktion Ausgang 2 gilt für das 2-Kanal-Modell des GSM-Controllers.

Seite 5

System Call SMS Number Debug Upgrade Backup Software register

Number	Status
0	55555555
1	44444444
2	33333333
3	22222222
total=4	

8 phone numbers
22222222

Save Del

Restricted number
Times(0-255)

Save Query

List all Del all

Host statu: Ready,working...

1. **Add user number** (Hinzufügen von Benutzernummern): man kann bis zu 8 Benutzernummern auf einmal hinzuzufügen, zum Speichern der eingegebenen Nummern drücken Sie *Save* speichern
2. **User permission settings** (Einschränkung des Benutzerzugriffs):
 - a. geben Sie die Nummer ein, für die Sie die Anzahl der Zugänge einstellen möchten,
 - b. bestimmen Sie die Anzahl der Zugänge für eine gegebene Anzahl (Bereich 0~250),
 - c. drücken Sie *Save* speichern,
 - d. drücken Sie *Query* um die Einstellungen zu überprüfen.
3. **Export all authorized numbers** (alle autorisierten Nummern exportieren): drücken Sie *List all*.
4. **Delete all authorized numbers** (alle autorisierten Nummern löschen): drücken Sie *Del all*.
5. **Delete the specified number** (alle ausgewählter Benutzernummern löschen): Geben Sie die Nummern ein, die Sie löschen möchten, es können maximal 8 Rufnummern auf einmal eingegeben werden, danach Drücken Sie *Del* löschen.
6. **Change administrator** (Wechsel des Administrators):
 - a. drücken Sie *List all*, um alle Nummern zu exportieren
 - b. 0 bedeutet die Administrator-Nummer, löschen Sie sie durch Eingabe der angezeigten Zahl und drücken Sie *Del*. Danach geben Sie die neue Nummer ein und drücken Sie *Save*.

Seite 6

System Call SMS Number Debug Upgrade Backup Software register

message
Debug Mode

Clear

Start Debug

Stop Debug

Send

Host statu: Ready,working...

Seite 7

System Call SMS Number Debug Upgrade Backup Software register

Restart

Length: %0

Open firmware Upgrade

Host statu: Ready,working...

1. **Restart**: Neustart.
2. **Progress bar**: Fortschrittsstatusleiste des Updates.
3. **Open firmware**: wählen Sie den Ordner für Update-Dateien.
4. **Upgrade**: aktualisieren.

Seite 8

Sichern von Benutzernummern

System Call SMS Number Debug Upgrade Backup Software register

Backup

Length: %0

Backup All Number to File Restore All Number from File

Host statu: Ready,working...

1. Trennen Sie das USB-Kabel ab und schließen Sie das Gerät wieder an.
2. Drücken Sie *Backup all number to file* um alle konfigurierten Nummern des Geräts in einem Ordner zu sichern.
3. Wenn der Kopierprozess abgeschlossen ist drücken Sie *OK*.
4. Wenn die Sicherung abgeschlossen ist, können Sie das USB-Kabel vom Controller abziehen.
5. Verbinden Sie das USB-Kabel mit dem neuen Controller und drücken Sie *Connect*.
6. Drücken Sie *Restore all number from file*, um den Ordner „my number“ zu öffnen. Klicken Sie auf diese Datei und öffnen Sie sie. Wenn der Fortschrittsbalken 100 % erreicht, wird ein Erfolgsfenster für die Wiederherstellung von Nummern angezeigt. Danach drücken Sie *OK*, um den Import der Nummern in das neue Gerät abzuschließen.
7. Um die Benutzernummern anzuzeigen drücken Sie *List all* in der Registerkarte Nummer.

Vereinfachte Konformitätserklärung

Omo-Logistic Sp. z o.o. erklärt, dass der Typ des Funkgeräts: OR-GB-458, 4G GSM-Controller für Gate-Steuerung, mit USB-Eingang; mit der Richtlinie 2014/53/EU übereinstimmt. Der vollständige Text der EU-Konformitätserklärung ist unter der folgenden Internetadresse verfügbar: www.support.omo.pl