

Importer

ORNO-LOGISTIC Sp. z o.o.

ul. Rolników 437, 44-141 Gliwice, POLAND

tel. (+48) 32 43 43 110

NIP: 6351831853, REGON: 243244254

 1008 21
X-SENSE Technology Co., LTD. Room 1301, Tower A, Qiaode technology park, NO.7 Road, Guangming District, Shenzhen, Guangdong Province, 518000, China
Autonomiczna czujka dymu XS01-WT DWU nr 1008-CPR-MC 69265219 0001
EN 14604
Zastosowanie Ochrona przeciwpożarowa i zastosowanie wewnątrz pomieszczeń Deklarację właściwości użytkowych (DWU) nr 1008-CPR-MC 69265219 0001 zamieszczono na stronie importera https://orno.pl/zasoby

PL

Czujnik dymu z WiFi Instrukcja obsługi

WAŻNE!

Przed podłączeniem i użytkowaniem urządzenia prosimy o dokładne zapoznanie się z niniejszą instrukcją obsługi. W razie jakichkolwiek problemów ze zrozumieniem jej treści prosimy o skontaktowanie się ze sprzedawcą urządzenia. Producent nie odpowiada za uszkodzenia mogące wynikać z nieprawidłowego montażu czy eksploatacji urządzenia. Dokonywanie samodzielnych napraw i modyfikacji skutkuje utratą gwarancji. Z uwagi na fakt, że dane techniczne podlegają ciągłym modyfikacjom, Producent zastrzega sobie prawo do dokonywania zmian dotyczących charakterystyki wyrobu oraz wprowadzania innych rozwiązań konstrukcyjnych nie pogarszających parametrów i walorów użytkowych produktu.

Dodatkowe informacje na temat produktów marki ORNO dostępne są na: www.orno.pl. Orno-Logistic Sp. z o.o. nie ponosi odpowiedzialności za skutki wynikające z nieprzebrzegania zaleceń niniejszej instrukcji. Firma Orno-Logistic Sp. z o.o. zastrzega sobie prawo do wprowadzania zmian w instrukcji - aktualna wersja do pobrania ze strony support.orno.pl. Wszelkie prawa do tłumaczenia/interpretowania oraz prawa autorskie niniejszej instrukcji są zastrzeżone. Nie używaj urządzenia niezgodnie z jego przeznaczeniem.

1. Produkt przeznaczony do użytku wewnętrznego.
2. Instalacji powinien dokonywać elektryk lub osoba doświadczona.
3. Wszelkie czynności wykonuj przy odłączonym zasilaniu.
4. Nie zanurzaj urządzenia w wodzie i innych płynach.
5. Nie przykrywaj urządzenia podczas pracy.
6. Nie obsługuj urządzenia gdy uszkodzona jest obudowa.
7. Nie otwieraj urządzenia i nie dokonuj samodzielnych napraw.

INSTRUKCJE BEZPIECZEŃSTWA DOTYCZĄCE BATERII:

Przy instalacji nowej baterii pamiętaj o jej biegunowości +/-.

Stosuj baterie takiego samego typu, jakie są rekomendowane do stosowania w tym urządzeniu.

Nie mieszaj baterii zużytych z nowymi, baterii o różnym składzie lub innych producentów w celu zapobiegania potencjalnym nieszczelnościom i niepożądanemu działaniu.

Nie wyrzucaj zużytej baterii do śmietnika, lecz do specjalnych pojemników na zużyte baterie.

Aby uzyskać porady na temat recyklingu, proszę skontaktować się z lokalnym organem.

Nie ładuj baterii nieprzeznaczonych do ładowania (niebędącej akumulatorem).

Nie zwieraj zacisków zasilających.

Nigdy nie podgrzewaj, nie odczyszczaj baterii ani nie wystawiaj jej na bezpośrednie działanie źródeł ciepła, takich jak nadmierne nasłonecznienie, grzejnik, ogień.

Niebezpieczeństwo wybuchu! Bateria nie może być demontowana, wrzucana do ognia lub zwierana.

Wyjmij baterię z urządzenia, gdy nie używasz go przez dłuższy czas, aby uniknąć uszkodzenia ze względu na możliwe wycieki.

Trzymaj baterie poza zasięgiem dzieci.

Wyczerpaną baterię należy bezwzględnie wyjąć z urządzenia.

Rozładowana bateria może wyciekać, powodując uszkodzenia urządzenia.

W razie kontaktu rąk z kwasem z baterii, opłucz ręce pod bieżącą wodą.

W przypadku dostania się do oczu, skontaktuj się z lekarzem. Kwas zawarty w baterii może powodować podrażnienie lub oparzenie.

Półknięcie baterii może być śmiertelne! Trzymaj baterię z dala od dzieci i zwierząt.



Każde gospodarstwo jest użytkownikiem sprzętu elektrycznego i elektronicznego, a co za tym idzie potencjalnym wytwórcą niebezpiecznego dla ludzi i środowiska odpadu, z tytułu obecności w sprzęcie niebezpiecznych substancji, mieszanin oraz części składowych. Z drugiej strony zużyty sprzęt to cenny materiał, z którego możemy odzyskać surowce takie jak miedź, cyna, szkło, żelazo i inne. Symbol przekreślonego kosza na śmieci umieszczony na sprzęcie, opakowaniu lub dokumentach do niego dołączonych wskazuje na konieczność selektywnego zbierania zużytego sprzętu elektrycznego i elektronicznego. Wyrobów tak oznaczonych, pod karą grzywny, nie można wyrzucać do zwykłych śmieci razem z innymi odpadami. Oznakowanie oznacza jednocześnie, że sprzęt został wprowadzony do obrotu po dniu 13 sierpnia 2005r. Obowiązkiem użytkownika jest przekazanie zużytego sprzętu do wyznaczonego punktu zbiórki w celu właściwego jego przetworzenia. Zużyty sprzęt może zostać również oddany do sprzedawcy, w przypadku zakupu nowego wyrobu w ilości nie większej niż nowy kupowany sprzęt tego samego rodzaju. Informacje o dostępnym systemie zbierania zużytego sprzętu elektrycznego można znaleźć w punkcie informacyjnym sklepu oraz w urzędzie miasta/gminy. Odpowiednie postępowanie ze zużytym sprzętem zapobiega negatywnym konsekwencjom dla środowiska naturalnego i ludzkiego zdrowia!



Zużyte baterie i/lub akumulatory należy traktować jako odrębny odpad i umieszczać w indywidualnym pojemniku. Zużyte baterie lub akumulatory powinny zostać oddane do punktu zbierania/odbioru zużytych baterii i akumulatorów. Informacje na temat punktów zbierania/odbioru udzielają władze lokalne lub sprzedawcy tego rodzaju sprzętu. Zużyty sprzęt może zostać również oddany do sprzedawcy, w przypadku zakupu nowego wyrobu w ilości nie większej niż nowy kupowany sprzęt tego samego rodzaju. Produkt wyposażony w przenośną baterię. Sposób montażu i usuwania baterii zamieszczono w poniższej instrukcji.

Uproszczona deklaracja zgodności

Orno-Logistic Sp. z o.o. oświadcza, że typ urządzenia radiowego: XS01-WT Autonomiczny, bezprzewodowy czujnik dymu jest zgodny z dyrektywą 2014/53/UE. Pełen tekst deklaracji zgodności UE jest dostępny pod następującym adresem internetowym: <https://orno.pl/zasoby>

03/2023

CHARAKTERYSTYKA

Urządzenie przeznaczone jest do monitorowania zamkniętych pomieszczeń pod kątem obecności dymu oraz alarmowania podczas wystąpienia zagrożenia pożarowego. Umieszczony w urządzeniu czujnik fotoelektryczny wykrywa widzialny dym powstający w bezpłomieniowym, początkowym stadium pożaru. W przypadku wykrycia zagrożenia czujnik uruchamia alarm optyczny (diody LED) oraz akustyczny (syrena o głośności min. 85 dB). Urządzenie montuje się na sufitach chronionych pomieszczeń.

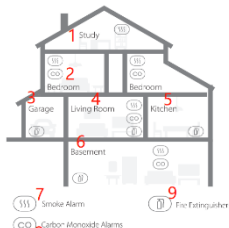
Czujnik charakteryzuje:

- zasilanie bateryjne (bateria litowa 3V CR123A w zestawie),
- wysokiej jakości czujnik optyczny (fotoelektryczny),
- alarm dźwiękowy - głośność min. 85 dB,
- alarm optyczny – czerwona/niebieska dioda LED,
- sygnalizacja zużycia baterii.

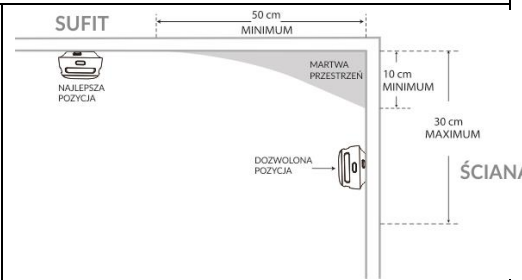
INSTALACJA URZĄDZENIA

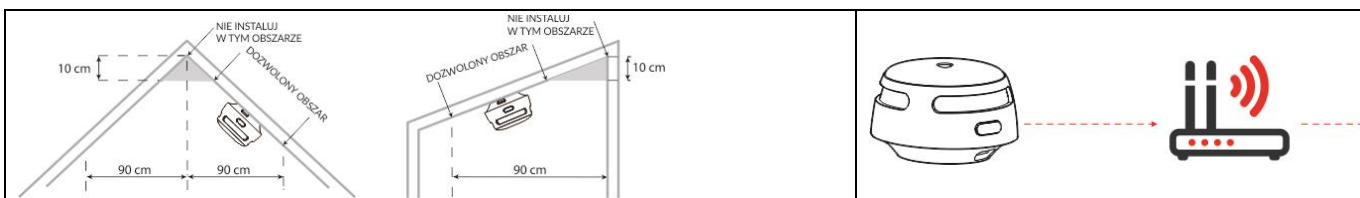
1. Czujnik dymu należy zainstalować przede wszystkim w sypialni i na korytarzach, zapewniając się, że jest on słyszalny we wszystkich pomieszczeniach sypialnych. W domu, w którym jest kilka sypialni, zainstaluj czujnik w każdej z nich. Jeśli w domu zainstalowany jest tylko jeden czujnik dymu, należy zainstalować go w miarę możliwości w pobliżu wszystkich sypialni, a nie w piwnicy lub pomieszczeniu z piecem.
2. Zainstaluj czujnik nad schodami i na każdym piętrze domu.
3. Dym, ciepło i wszystko, co się pali, po wzniesieniu się pod sufit rozprzestrzenia się poziomo, dlatego w miarę możliwości zainstaluj czujnik na środku sufitu. Upewnij się, że urządzenie jest zainstalowane w minimalnej odległości od narożnika.
4. Jeśli czujnika nie można zainstalować na środku sufitu, należy zainstalować go w odległości 50 cm od każdego wewnętrznego narożnika.
5. Jeśli czujnik jest instalowany na ścianie, należy zachować odległość 10-30 cm poniżej sufitu.
6. Jeżeli długość pokoju lub korytarza jest większa niż 9m, w tym samym pomieszczeniu należy zainstalować kilka urządzeń.
7. Jeśli ściana lub sufit są nachylone pod kątem, czujnik należy zainstalować w odległości nie większej niż 90 cm od najwyższego punktu ściany lub sufitu (mierzonego poziomo) w pomieszczeniu.
8. Aby utrzymać bezpieczne i stabilne połączenie Wi-Fi, czujnik należy zainstalować w obszarze zasięgu routera i upewnić się, że między nimi znajduje się jak najmniej przeszkód.

Przykładowe rozmieszczenie czujnika dymu w domu:



1. Gabinet
2. Sypialnia
3. Garaż
4. Pokój dzienny
5. Kuchnia
6. Piwnica
7. Czujnik dymu
8. Czujnik tlenku węgla
9. Gaśnice przeciwpożarowe





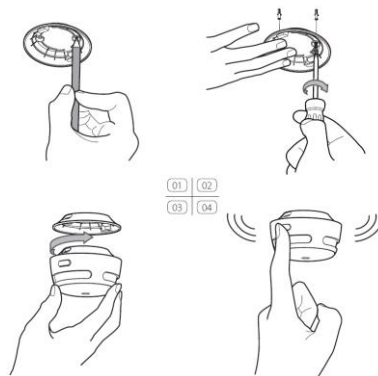
Urządzenia nie należy montować :

- blisko kucharek, ogrzewaczy, term, fluorescencyjnych źródeł światła (np. świetlówka);
- w pobliżu okien, wentylatorów, klimatyzatorów;
- w odległości mniejszej niż 0,9m od pomieszczeń o dużej wilgotności;
- w miejscach narażonych na duże zakurzenie, zapylenie;
- blisko miejsc gdzie gromadzi się ciepłe powietrze (w załamaniach dachu, rogach między sufitem a ścianą);
- w trudno dostępnym miejscu.

SPOSÓB MONTAŻU

Uwaga: Przed przystąpieniem do montażu należy sprawdzić czy wybrana lokalizacja umożliwia bezpieczne i stabilne połączenie z siecią WiFi.

1. Za pomocą uchwyty montażowego zaznacz otwory na wkręty na suficie lub ścianie.
2. Wywierć otwory w dwóch zaznaczonych miejscach, używając wiertła o odpowiednim rozmiarze. Włóż kołki rozporowe i przykręć wspornik montażowy za pomocą dostarczonych wkrętów.
3. Przymocuj czujnik do uchwyty montażowego i obróć w prawo, aby go zablokować.
4. Przetestuj działanie urządzenia.



SPECYFIKACJA TECHNICZNA

Zasilanie:	3V DC (CR123A) baterie w zestawie
Typ sensora:	fotoelektryczny
Żywotność sensora:	10 lat
Obszar wykrywania:	20-40m ²
Pobór prądu w stanie czuwania:	≤12uA
Pobór prądu w stanie alarmu (pobór prądu w najgorszym scenariuszu):	≤140mA
Poziom głośności:	>85 dB na 3m
Aplikacja:	Tuya Smart
Częstotliwość pracy WiFi:	2.4GHz
Standard:	IEEE 802.11b/g/n
Temperatura pracy:	od 4°C do +38°C
Dopuszczalna wilgotność:	≤85%
Tryb alarmowania:	Powiadomienie optyczne i dźwiękowe
Czas wyciszenia:	ok. 9 minut
Zgodność z normą:	EN 14604:2005+AC:2008
Wymiary:	78x78x48mm
Waga netto:	0,91 kg

INSTALACJA BATERII

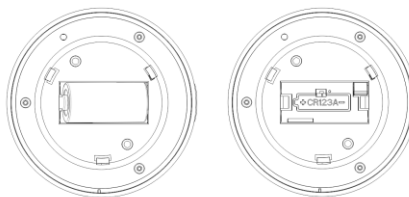
Urządzenie posiada komorę baterii wraz z wizualnym ostrzeżeniem o ich braku, w przypadku wyjęcia baterii z komory. Do prawidłowego użytkowania urządzenia wymagana jest bateria litowa 3V CR123A.

Pierwsze uruchomienie urządzenia:

1. Zdejmij wspornik montażowy z czujnika przekręcając go w kierunku przeciwnym do ruchu wskazówek zegara.
2. Umieść w urządzeniu 1 nową baterie zasilającą typu CR123A 3V pamiętając o zachowaniu właściwej polaryzacji.
3. Po włożeniu baterii dioda LED zacznie migać na czerwono, a następnie w sposób ciągły na niebiesko. Oznacza to, że czujnik dymu został aktywowany.
4. Przetestuj urządzenie oraz przymocuj uchwyty montażowy przekręcając go w kierunku zgodnym z ruchem wskazówek zegara.

Wymiana baterii:

Wyjmij starą baterię i wymień na baterię litową 3V CR123A, gdy dioda LED będzie migać co 60 sekund na czerwono, emitując dźwięk brzęczyka lub po otrzymaniu powiadomienia w aplikacji o niskim poziomie naładowania baterii. Po wymianie baterii zainstaluj ponownie czujnik i przetestuj go, naciskając przycisk TEST. Przy wymianie baterii zawsze pamiętaj o zachowaniu właściwej polaryzacji.



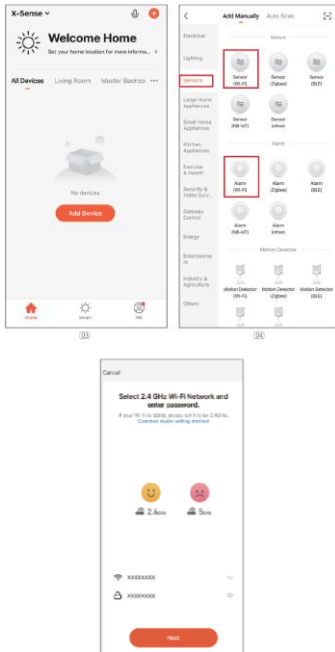


POWIADOMIENIA OPTYCZNE I DŹWIĘKOWE

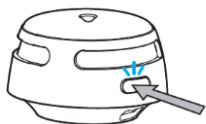
Tryb pracy	Dioda LED miga na niebiesko raz na 60 sekund.
Łączenie z WiFi	Dioda LED miga na niebiesko 4 razy na sekundę oraz urządzenie emituje krótki sygnał dźwiękowy „beep” – EZ MODE (tryb domyślny) Dioda LED miga na niebiesko 1 raz na sekundę oraz urządzenie emituje krótki sygnał dźwiękowy „beep” – AP MODE
Test urządzenia	Dioda LED miga na czerwono 3 razy na sekundę, a następnie na niebiesko 4 razy na sekundę oraz urządzenie emituje potrójny krótki sygnał dźwiękowy „beep”
ALARM	Dioda LED miga na czerwono 1 raz na sekundę oraz urządzenie emituje krótkie sygnały dźwiękowe „beep”. Aplikacja natychmiast powiadamia użytkownika o niebezpiecznym dymie w pobliżu czujnika dymu.
Wyciszenie ALARMU	Dioda LED miga na czerwono 1 raz na 5 sekund.
Ostrzeżenie o niskim poziomie baterii	Dioda LED miga na czerwono raz na 60 sekund oraz urządzenie emituje krótki sygnał dźwiękowy „beep” 1 raz na 60 sekund.
Błąd/ usterka	Dioda LED miga na czerwono 2 razy na 40 sekund oraz urządzenie emituje podwójny sygnał dźwiękowy „beep” (2 x beep na 40 sekund).

TEST URZĄDZENIA

1. Zawsze należy przetestować czujnik dymu po jego pierwszym włączeniu, po wymianie baterii lub zmianie konfiguracji urządzenia. Należy również testować urządzenie co tydzień lub w przypadku dłuższej nieobecności w domu.
 2. Naciśnij krótko przycisk testowy/wyciszenia.
- UWAGA:** jeśli przytrzymasz przycisk przez ponad trzy sekundy, czujnik dymu przejdzie do trybu ponownego łączenia się z aplikacją, a poprzednie ustawienia zostaną usunięte.
3. Urządzenie wyemituje 3 sygnały dźwiękowe „beep”.

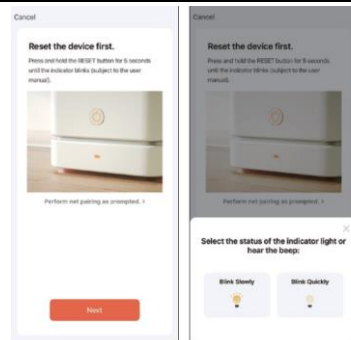
<p>4. Jeśli urządzenie pomyślnie połączyło się z routerem, wskaźnik LED zacznie migać na czerwono, a następnie przez kilka sekund szybko migać na niebiesko, co oznacza, że połączenie zostało nawiązane.</p> <p>5. Po zakończeniu testu alarm automatycznie przejdzie w tryb gotowości.</p> <p>Jeśli podczas testu dioda LED miga na niebiesko przez 2 minuty, oznacza to, że połączenie z siecią nie powiodło się i alarm musi zostać podłączony ponownie (powtórz procedurę "Konfiguracja i podłączanie czujnika dymu do sieci Wi-Fi").</p>	
<p>JAK POSTĘPOWAĆ W CHWILI POŻARU:</p> <ol style="list-style-type: none"> 1. Opuść pomieszczenie, kierując się ułożonym wcześniej planem ewakuacji. 2. Sprawdź czy drzwi są gorące. Jeżeli tak opuść pomieszczenie w inny sposób. 3. Trzymaj się jak najbliższej podłogi. 4. Przykryj nos i usta wilgotną szmatką. Oddychaj biorąc krótkie, płytkie wdechy. 5. Nie otwieraj drzwi i okien, chyba że są na drodze awaryjnego opuszczenia domu. 6. Niezwłocznie skontaktuj się ze Strażą Pożarną lub Policją. 7. Jeżeli alarm jest fałszywy sprawdź czy miejsce instalacji jest prawidłowe. 8. Nie wchodź do płonącego budynku. 	
<p>CZYSZCZENIE I KONSERWACJA</p> <ol style="list-style-type: none"> 1. Raz w tygodniu należy sprawdzić, czy dźwięk alarmu i wskaźnik działają prawidłowo, testując urządzenie. 2. Czujnik dymu należy czyścić co najmniej raz na 3 miesiące. Zdejmij urządzenie z sufitu i wyczyść pokrywę alarmu oraz otwory wentylacyjne odkurzaczem wyposażonym w przystawkę z miękką szczotką, aby usunąć kurz i brud. 3. Do czyszczenia urządzenia nie wolno używać detergentów ani innych rozpuszczalników. 4. Unikać rozpylania w pobliżu czujnika odświeżaczy powietrza, lakieru do włosów lub innych aerozoli. 5. Nie malować urządzenia. Farba uszczelni otwory wentylacyjne i zakłóci zdolność czujnika do wykrywania pożaru. 6. Nie wolno próbować demontować urządzenia ani czyścić jego wnętrza. Spowoduje to utratę gwarancji. 7. Po zdemontowaniu czujnika dymu należy jak najszybciej umieścić go z powrotem we właściwym miejscu, aby zapewnić ciągłą ochronę przed pożarem. 8. W przypadku stosowania domowych środków czyszczących lub podobnych zanieczyszczeń należy przewietrzyć pomieszczenie. 	
<p>ROZWIĄZYWANIE PROBLEMÓW</p>	
<p>BRAK SYGNAŁU PODCZAS TESTOWANIA</p> <ol style="list-style-type: none"> 1. Sprawdź czy w urządzeniu znajduje się bateria i czy została prawidłowo zainstalowana w urządzeniu, 2. Wymień baterię, jeżeli jest rozładowana, 3. Sprawdź czy czujnik dymu został poprawnie założony na wspornik montażowy. 	
<p>SYGNAŁ ALARMOWY WŁĄCZA SIĘ BEZ POWODU</p>	
<p>1. Czujnik wrażliwy jest na parę wodną, pył, kurz. Czynniki te mogą wywołać alarm.</p>	
<p>KONFIGURACJA SIECI W TRYBIE EZ (TRYB DOMYŚLNY) NIE POWIODŁA SIĘ</p>	
<p>Twój telefon komórkowy może być niekompatybilny z trybem EZ. Wyjmij baterię na krótki czas i połącz się ponownie lub przełącz się na tryb AP MODE.</p>	
<p>INSTALACJA APLIKACJI (EZ MODE)</p>	
<p>1. Przed zamontowaniem czujnika na ścianie lub suficie, pobierz aplikację TuyaSmart/Smart Life i połącz urządzenie z siecią Wi-Fi za pomocą aplikacji. Poszukaj aplikacji TuyaSmart/Smart Life w App Store lub Google Play, lub zeskanuj dołączony kod QR, aby zainstalować aplikację TuyaSmart/Smart Life. Konieczne jest również zarejestrowanie konta.</p>	 <p>TuyaSmart App Smart Life App</p>
<p>2. Zdejmij folię zabezpieczającą z komory baterii, aby aktywować czujnik. Wskaźnik LED zacznie migać na czerwono, a następnie w sposób ciągły na niebiesko, sygnalizując, że czujnik dymu został aktywowany.</p>	 <p>Red Blue</p>
<ol style="list-style-type: none"> 3. Otwórz aplikację TuyaSmart/Smart Life, naciśnij ikonę "+" w prawym górnym rogu strony głównej lub bezpośrednio kliknij "Dodaj urządzenie", aby dodać pierwsze urządzenie. 4. Przejdź do zakładki "Czujniki" -> "Czujnik/Czujnik Wi-Fi" w zakładce "Dodaj ręcznie", aby przejść do strony połączenia z siecią Wi-Fi. 5. Wybierz odpowiednią sieć Wi-Fi i wprowadź hasło. 	

6. Aby czujnik dymu wszedł w tryb połączenia Wi-Fi, przytrzymaj przycisk testowy/ wyciszenia przez 3 sekundy. Czujnik dymu wyda jeden sygnał dźwiękowy „beep”, a wskaźnik LED zacznie szybko migać na niebiesko.



(06)

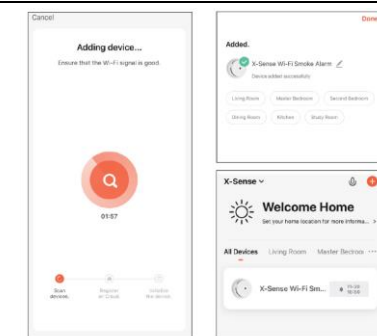
7. Kliknij "Dalej" i wybierz opcję "Mrugaj szybko" w oknie aplikacji, a następnie poczekaj na pomyślne nawiązanie połączenia.



(07)

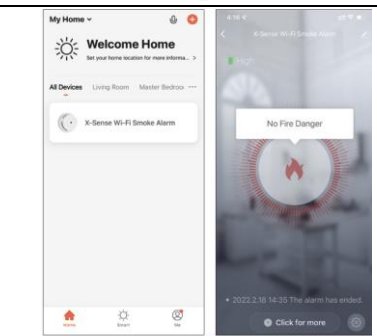
8. Po pomyślnym nawiązaniu połączenia wskaźnik LED przestanie migać na niebiesko. Kliknij "Gotowe". Dodane urządzenie będzie teraz wyświetlane na Stronie głównej w aplikacji.

Uwaga: Podczas konfiguracji dioda LED będzie szybko migać na niebiesko przez maks. 2 minuty. Jeśli połączenie nie powiedzie się, konieczne będzie ponowne podłączenie czujnika dymu. Wyjmij baterię na krótki czas i zacznij ponownie od kroku 2. Nieudane połączenie może być spowodowane tym, że router, telefon komórkowy i czujnik nie znajdują się tak blisko siebie, jak to możliwe, lub że nieprawidłowo wprowadzono hasło sieci Wi-Fi.



9. Po zakończeniu instalacji przez krótką chwilę będzie widoczny ekran startowy aplikacji (9). Następnie aplikacja przejdzie do ekranu głównego urządzenia (10). W tym miejscu można sprawdzić poziom naładowania baterii i stan urządzenia.

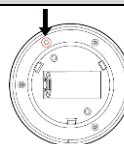
10. Po pomyślnym połączeniu urządzenia z aplikacją można przejść do sekcji "Ustawienia", aby skonfigurować powiadomienia i zmienić różne ustawienia aplikacji i urządzenia. Jeśli jednak urządzenie nadal nie może połączyć się z aplikacją, można spróbować skonfigurować urządzenie, korzystając z następującego trybu AP.



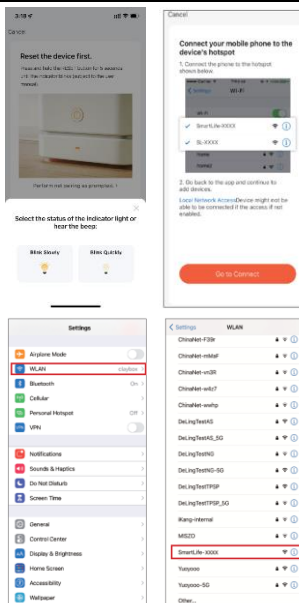
INSTALACJA APLIKACJI (AP MODE)

Niektóre telefony komórkowe i urządzenia nie są kompatybilne z trybem EZ, dlatego należy przełączyć urządzenie na tryb AP.

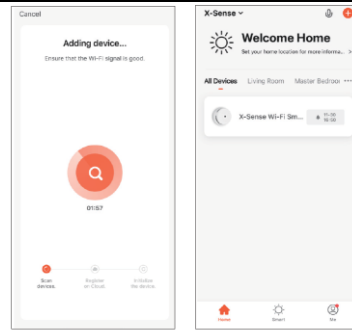
1. Włóż szpilkę do otworu w urządzeniu znajdującego się z tyłu czujnika i naciśnij przycisk wewnętrzny. Urządzenie wyda jeden sygnał dźwiękowy „beep”, a dioda LED zacznie powoli migać na niebiesko, co oznacza, że czujnik wszedł w tryb AP.



2. Wybierz opcję "Mrugaj powoli" w oknie aplikacji, aby przejść do strony konfiguracji Wi-Fi w telefonie, a następnie wybierz hotspot urządzenia o domyślnej nazwie "SmartLife-XXXX" lub "SL-XXXX". Po pomyślnym nawiązaniu połączenia z siecią Wi-Fi wróć do aplikacji i rozpocznij konfigurację sieci.



3. Po pomyślnym nawiązaniu połączenia wskaźnik LED przestanie migać na niebiesko, a dodane urządzenie zostanie wyświetlone na stronie głównej w aplikacji.

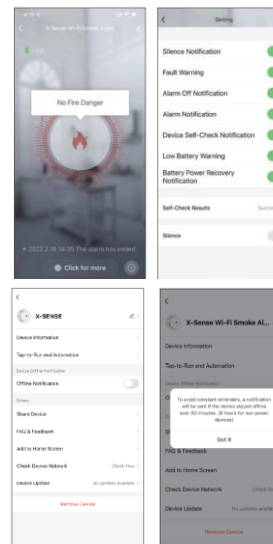


USTAWIENIA APLIKACJI

Powiadomienia

W sekcji Ustawienia (kółko zębate na ekranie głównym urządzenia) można dostosować rodzaj powiadomień wysyłanych przez czujnik dymu. Może to dotyczyć zarówno informacji wyświetlanych na ekranie, jak i zapisywanych w dzienniku.

Należy pamiętać, że po włączeniu wielu powiadomień może się wydawać, że urządzenie stale o czymś "alarmuje". Na przykład, jeśli włączysz "Powiadomienie o samokontroli urządzenia", będziesz otrzymywać powiadomienie za każdym razem, gdy urządzenie wykona test po naciśnięciu przycisku testowania/wyciszenia. Im więcej informacji zostanie aktywowanych, tym więcej energii będzie zużywać urządzenie, ponieważ stwarza ono większe zapotrzebowanie na przekazywanie informacji, co oznacza, że częstotliwość wymiany baterii będzie większa niż zalecany okres jednego roku.



Historia (dziennik)

Aby uzyskać dostęp do historii lub dziennika, należy wybrać "Kliknij, aby zobaczyć więcej" znajdujący się w dolnej części ekranu głównego urządzenia.

Powiadomienie o braku połączenia Wi-Fi

Jeśli masz niestabilną sieć, warto wiedzieć, jak często alarm traci połączenie, i być może poprawić umiejscowienie routera Wi-Fi lub zmienić dostawcę Internetu. Dlatego zaleca się włączenie funkcji "Powiadomienia offline", aby użytkownik otrzymywał powiadomienia, jeśli urządzenie nie może połączyć się z aplikacją.

Włącz opcję "Powiadomienie online", a pojawi się informacja, że jeśli urządzenie jest zasilane z baterii, aktualizacje są wykonywane co 8 godzin. Informacje te będą wysyłane z serwera w chmurze, ponieważ urządzenie nie nawiązało kontaktu w określonym przedziale czasu. Nie oznacza to, że urządzenie lub router Wi-Fi nie działa prawidłowo, ale z jakiegoś powodu czujnik dymu nie może dotrzeć do serwera w chmurze w regularnych odstępach czasu i wtedy wysyłane jest ostrzeżenie.

TRYB CICHY

Jeśli fałszywy alarm jest wywołany przez niegroźny dym (np. parę wodną), urządzenie można wyciszyć na jeden z dwóch poniższych sposobów:

1. Wyciszyć urządzenie za pomocą aplikacji w sekcji "Ustawienia" (kółko zębate) i przycisku "Wycisz" w ostatnim wierszu.

2. Naciśnij przycisk testowy/ wyciszenia na czujniku

Jeśli naciśniesz przycisk testowy/wyciszenia na czujniku, otrzymasz powiadomienie w aplikacji na smartfonie informujące, że urządzenie jest w trybie wyciszania. Dioda LED będzie migać na czerwono co 5 sekund, aby przypomnieć, że alarm został wyciszony. Czujnik automatycznie wyjdzie z trybu cisy po 9 minutach.

